

Jorge Ortiz Cancino

1948

Medellín - Colombia

De las series:

Cables

Boquerón

Cámaras

Foto-grafía-síntesis-grama

Medellín es un labio

Del paisaje

Primavera

El Girasol

Damero

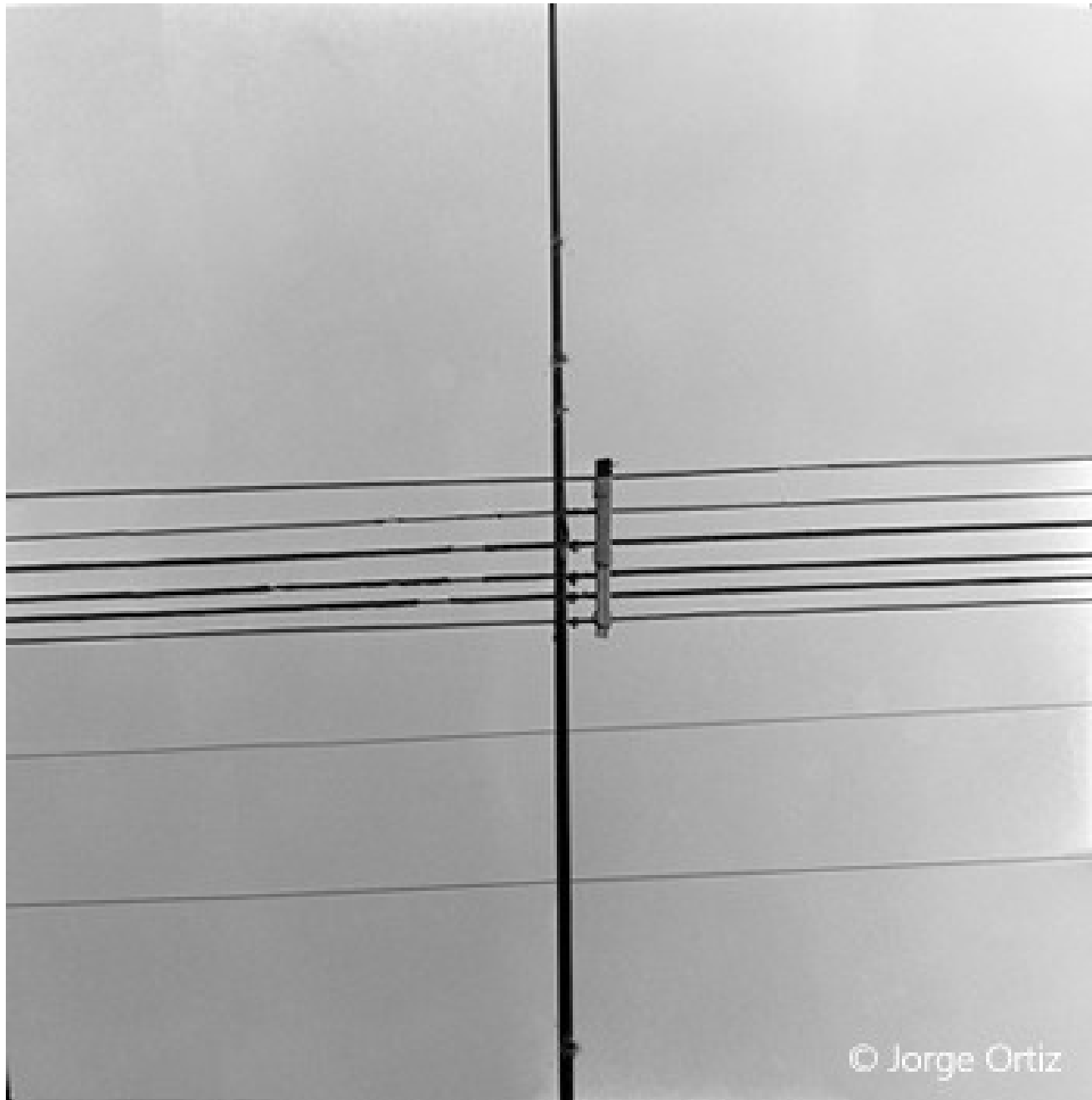
Cerros

*La presente es una selección antológica sobre el conjunto de su obra, no comprende su totalidad

De la serie “Cables”

Fotografía análoga sobre papel fotográfico

1977 - 1979



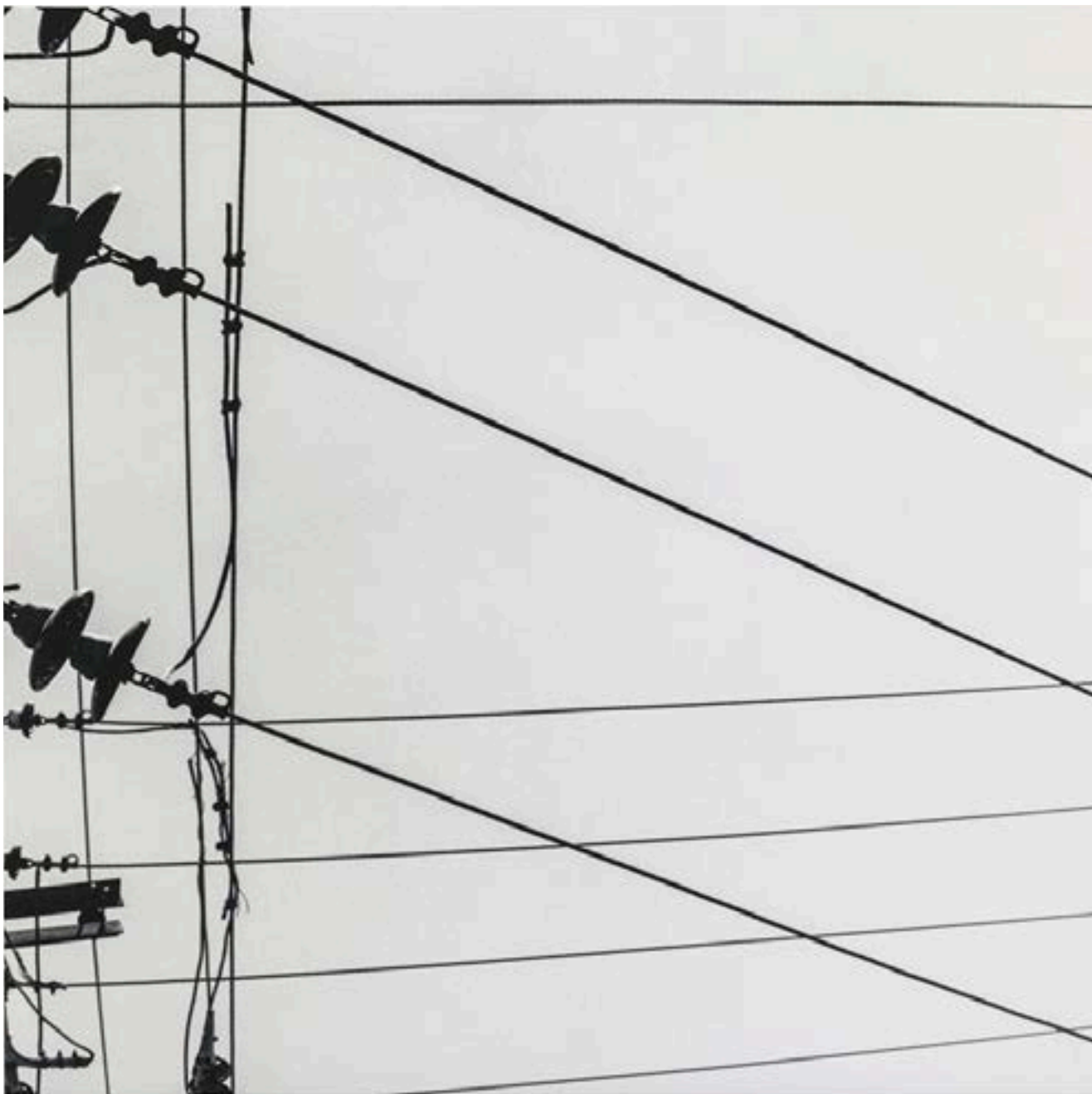
De la serie "Cables"

Fotografía análoga

Inicios de la fotografía conceptual en Colombia

48 x 48 cm

1977- 1979



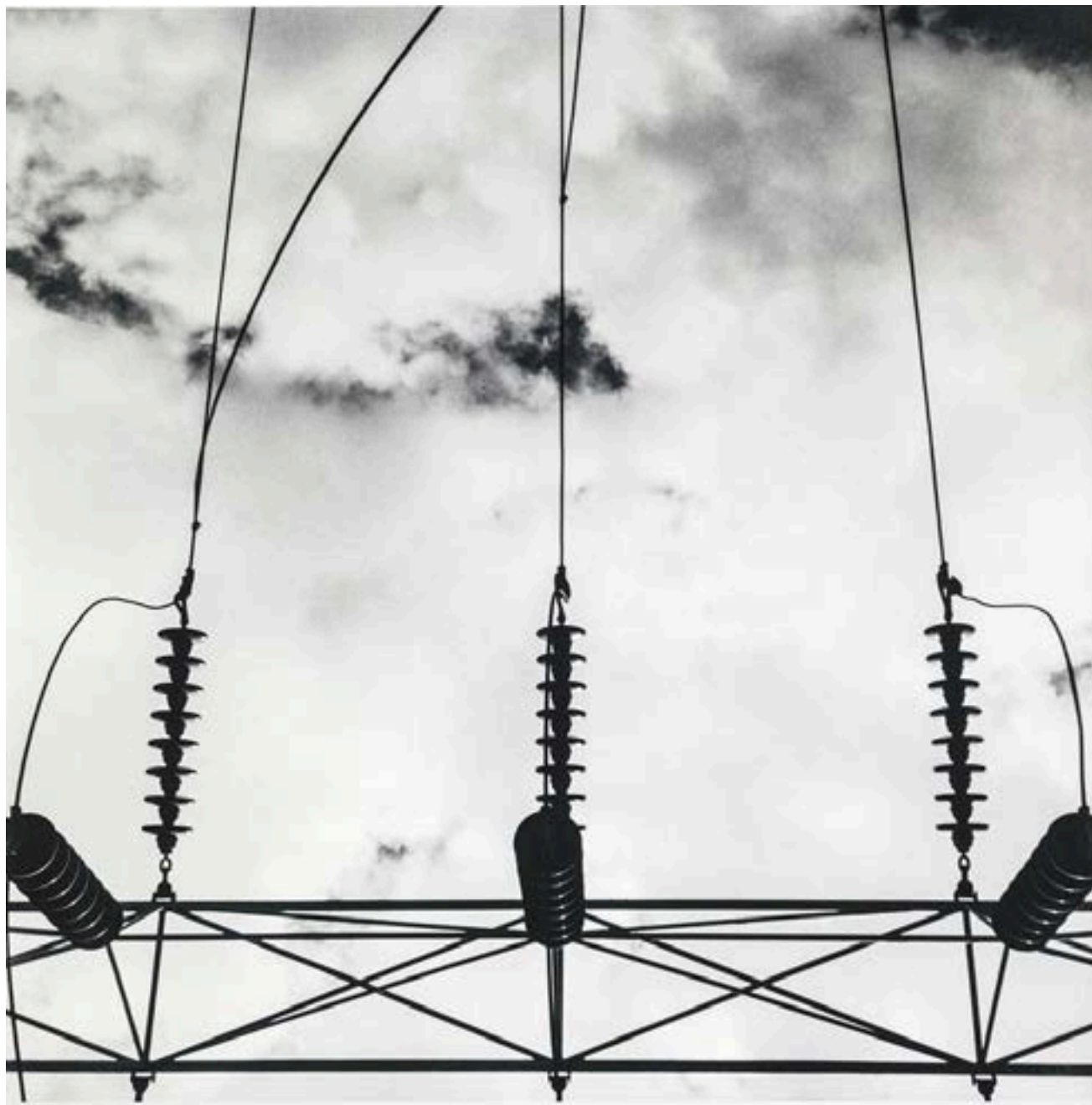
De la serie "Cables"

Fotografía análoga

Inicios de la fotografía conceptual en Colombia

48 x 48 cm

1977 - 1979



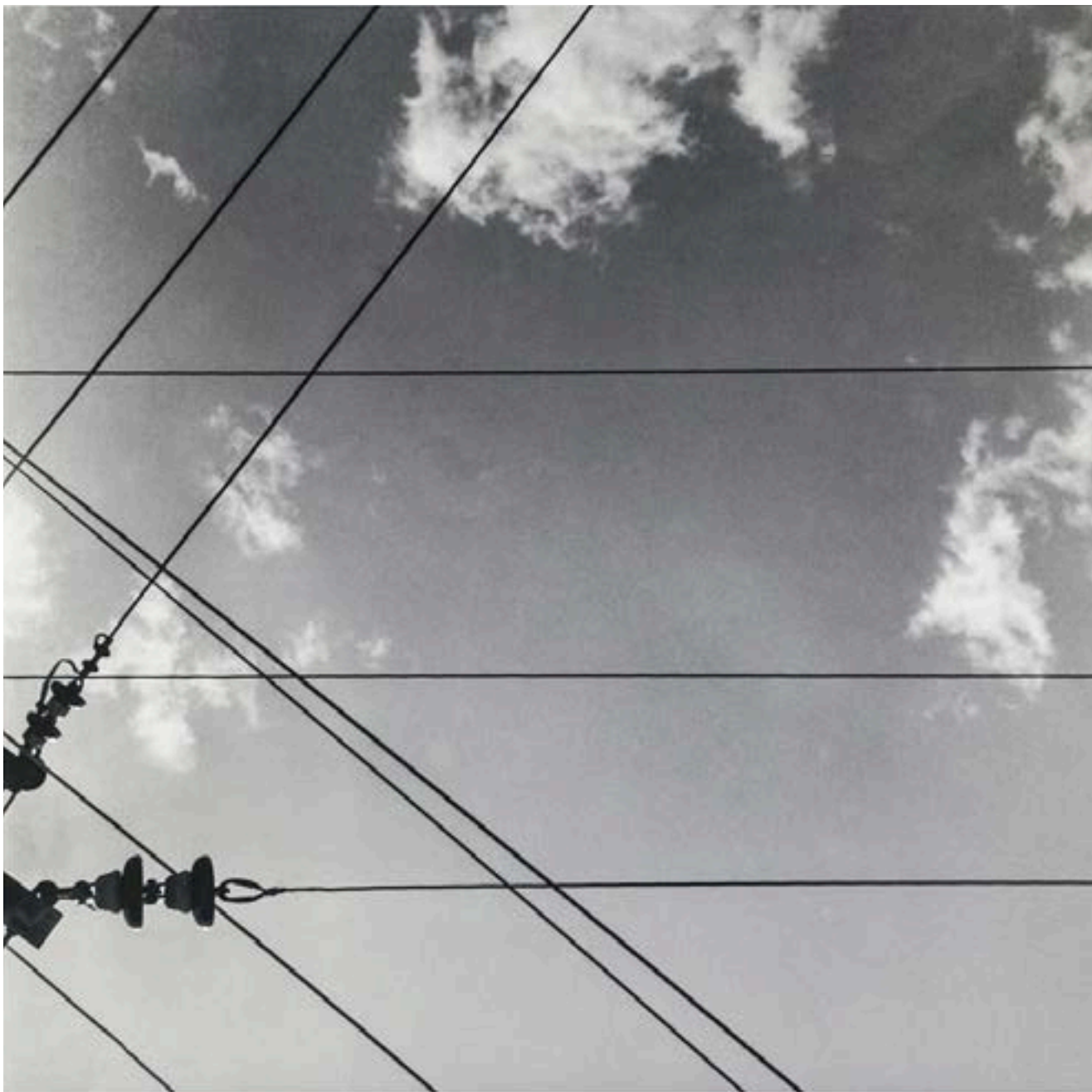
De la serie "Cables"

Fotografía análoga

Inicios de la fotografía conceptual en Colombia

48 x 48 cm

1977- 1979



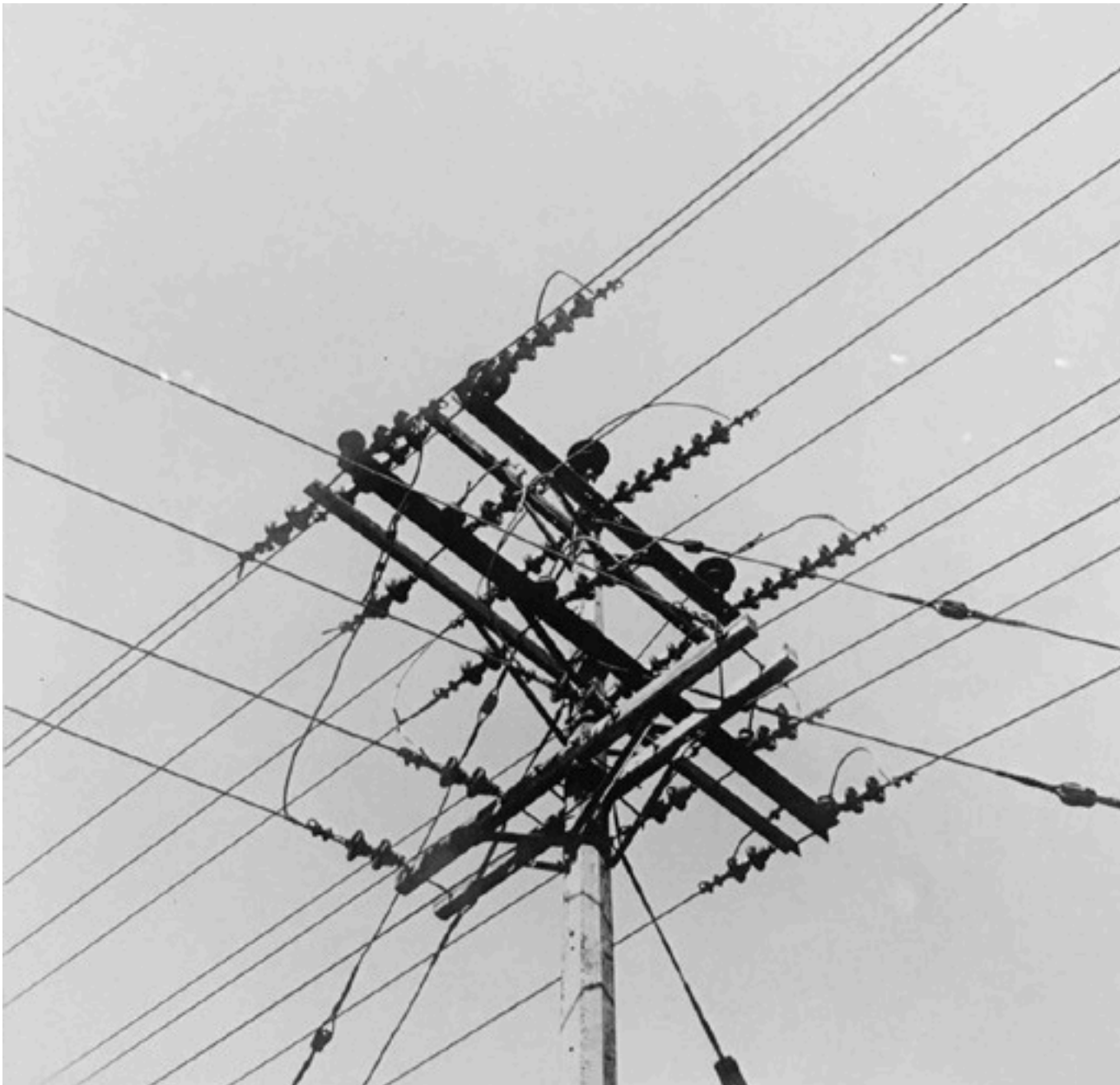
De la serie "Cables"

Fotografía análoga

Inicios de la fotografía conceptual en Colombia

48 x 48 cm

1977 - 1979



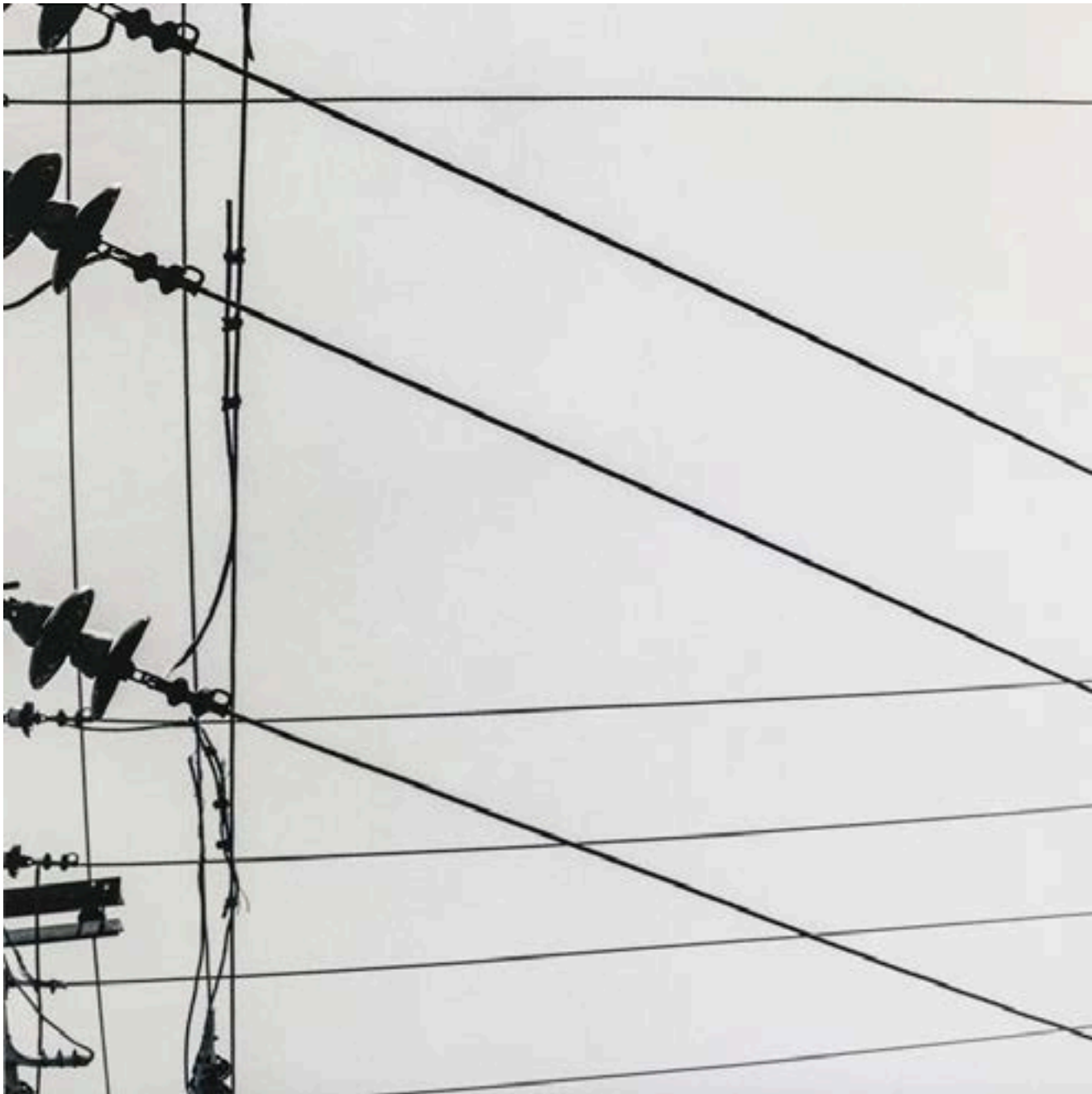
De la serie "Cables"

Fotografía análoga

Inicios de la fotografía conceptual en Colombia

48 x 48 cm

1977- 1979



De la serie "Cables"

Fotografía análoga

Inicios de la fotografía conceptual en Colombia

48 x 48 cm

1977 - 1979



De la serie "Cables"

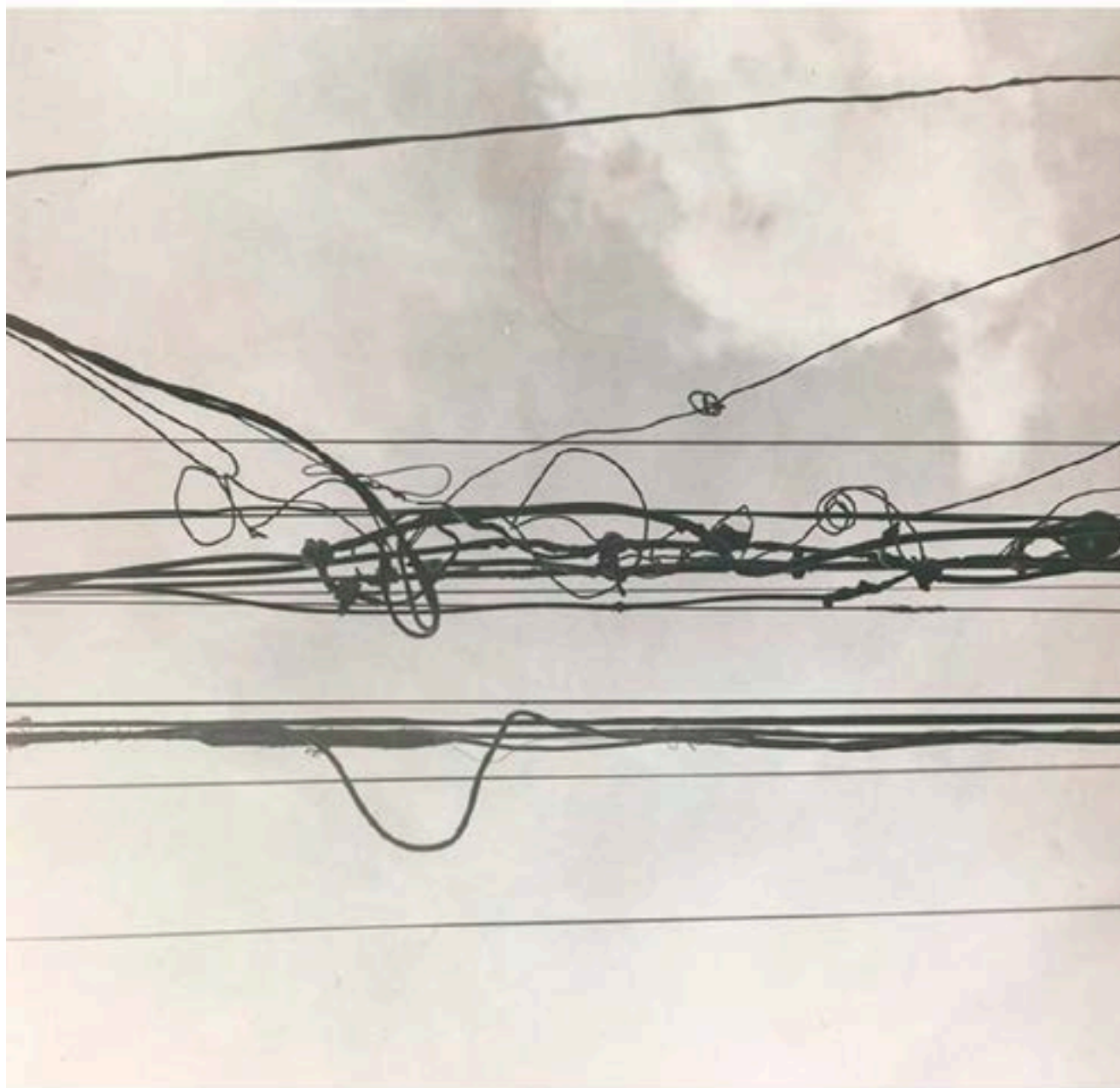
Fotografía análoga

Inicios de la fotografía conceptual en Colombia

48 x 48 cm

1977- 1979

Colección Museo de Arte Moderno de Medellín



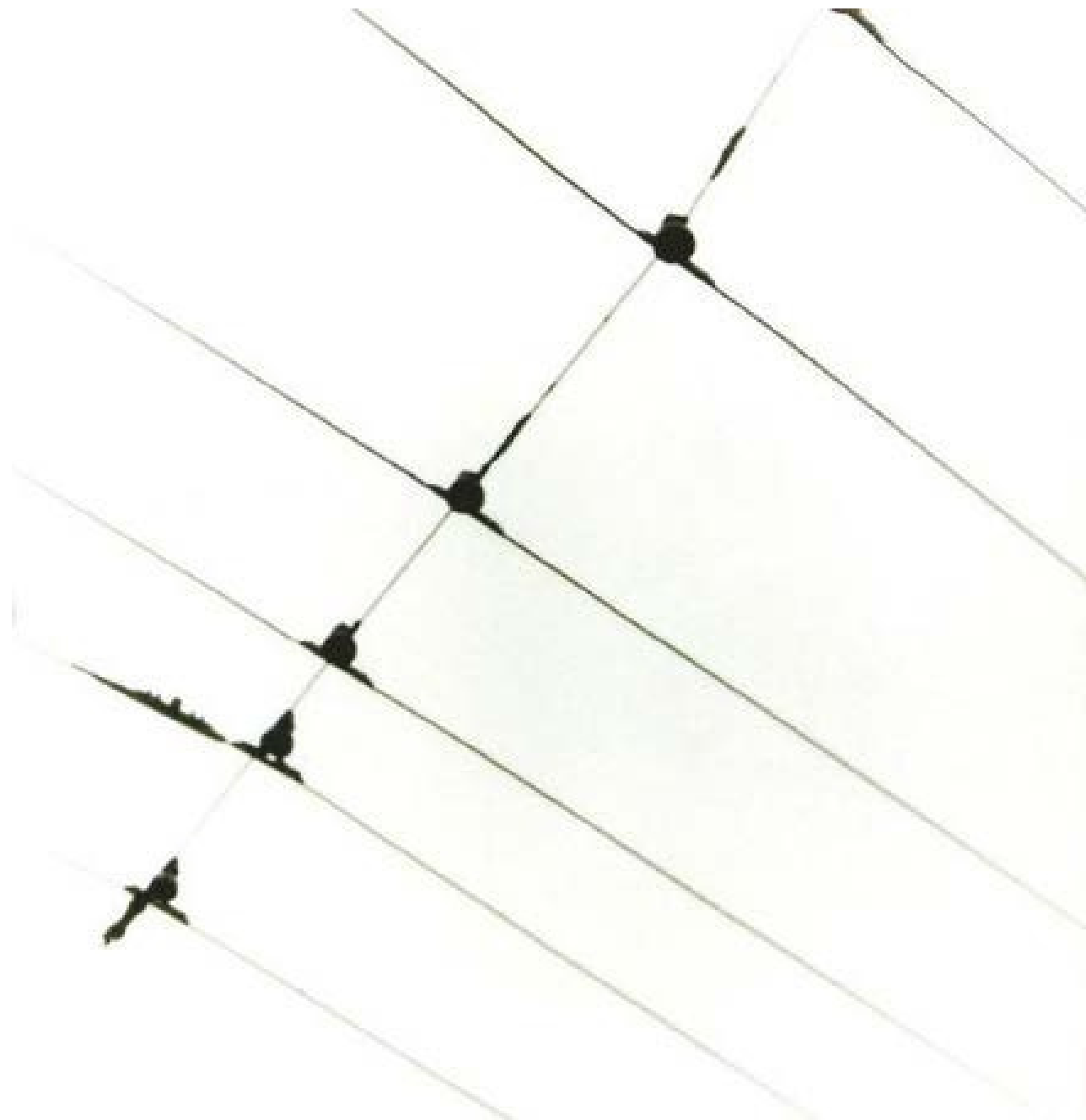
De la serie "Cables"

Fotografía análoga

Inicios de la fotografía conceptual en Colombia

48 x 48 cm

1977- 1979



De la serie "Cables"

Fotografía análoga

Inicios de la fotografía conceptual en Colombia

48 x 48 cm

1977 - 1979

Colección particular



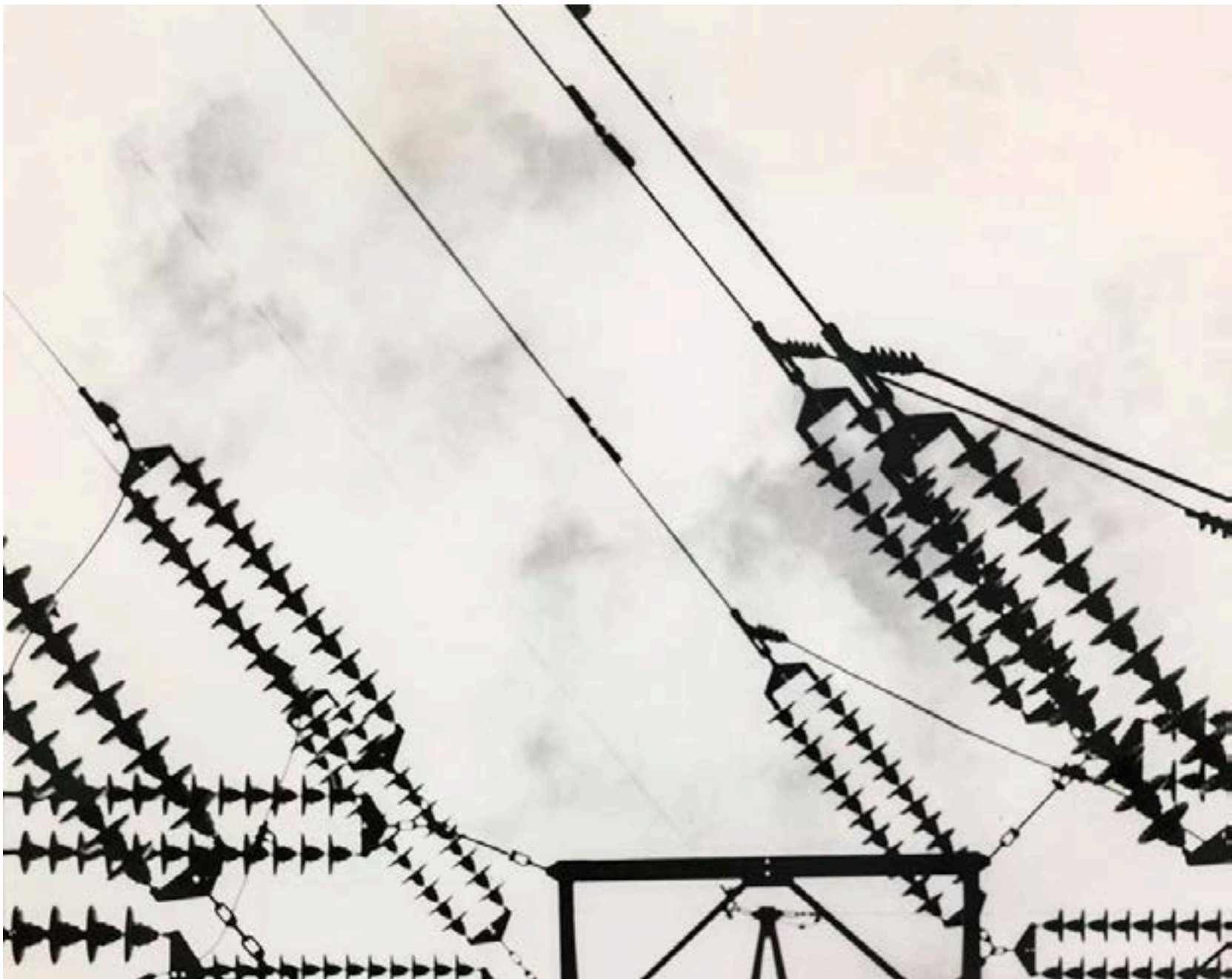
De la serie "Cables"

Fotografía análoga

Inicios de la fotografía conceptual en Colombia

48 x 48 cm

1977 - 1979

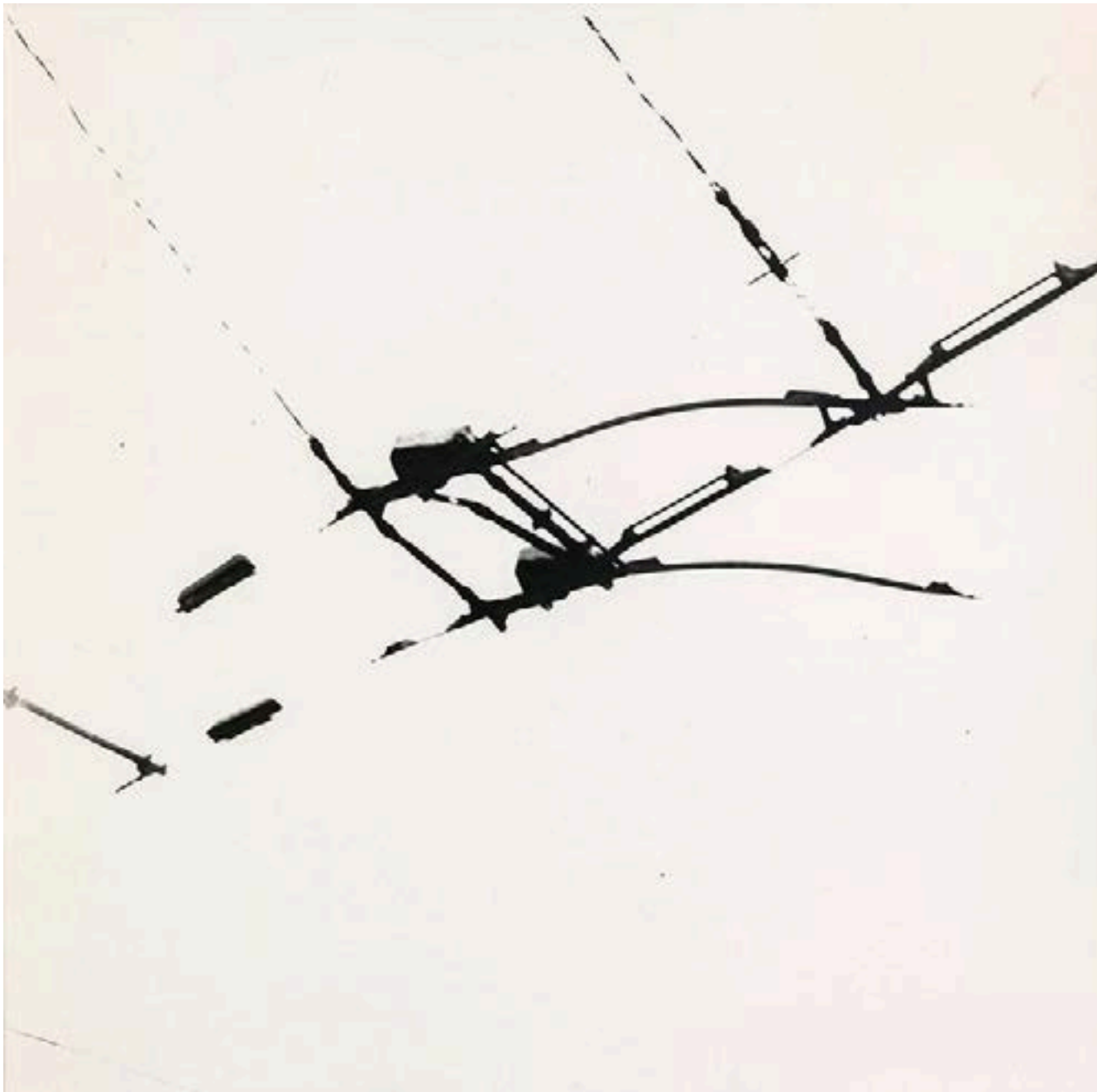


De la serie "Cables"

Fotografía análoga

Inicios de la fotografía conceptual en Colombia

1977- 1979



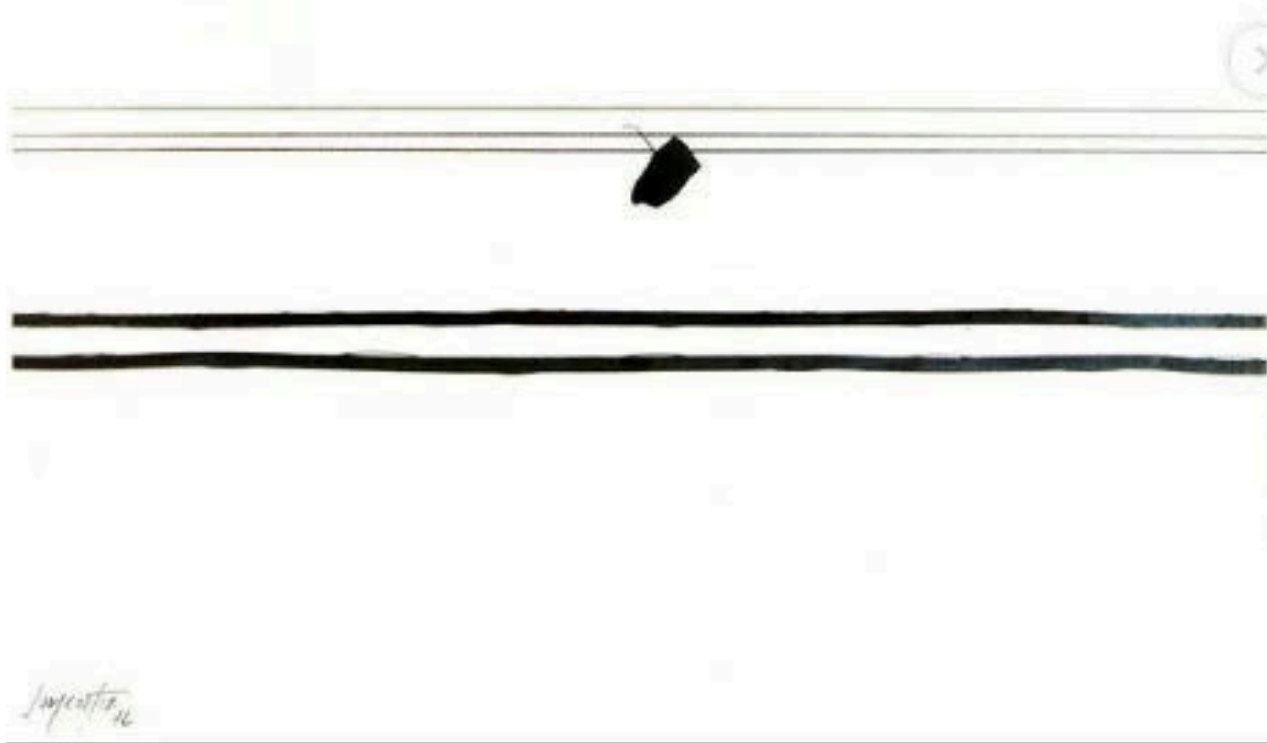
De la serie "Cables"

Fotografía análoga

Inicios de la fotografía conceptual en Colombia

48 x 48 cm

1977 - 1979



De la serie "Cables"

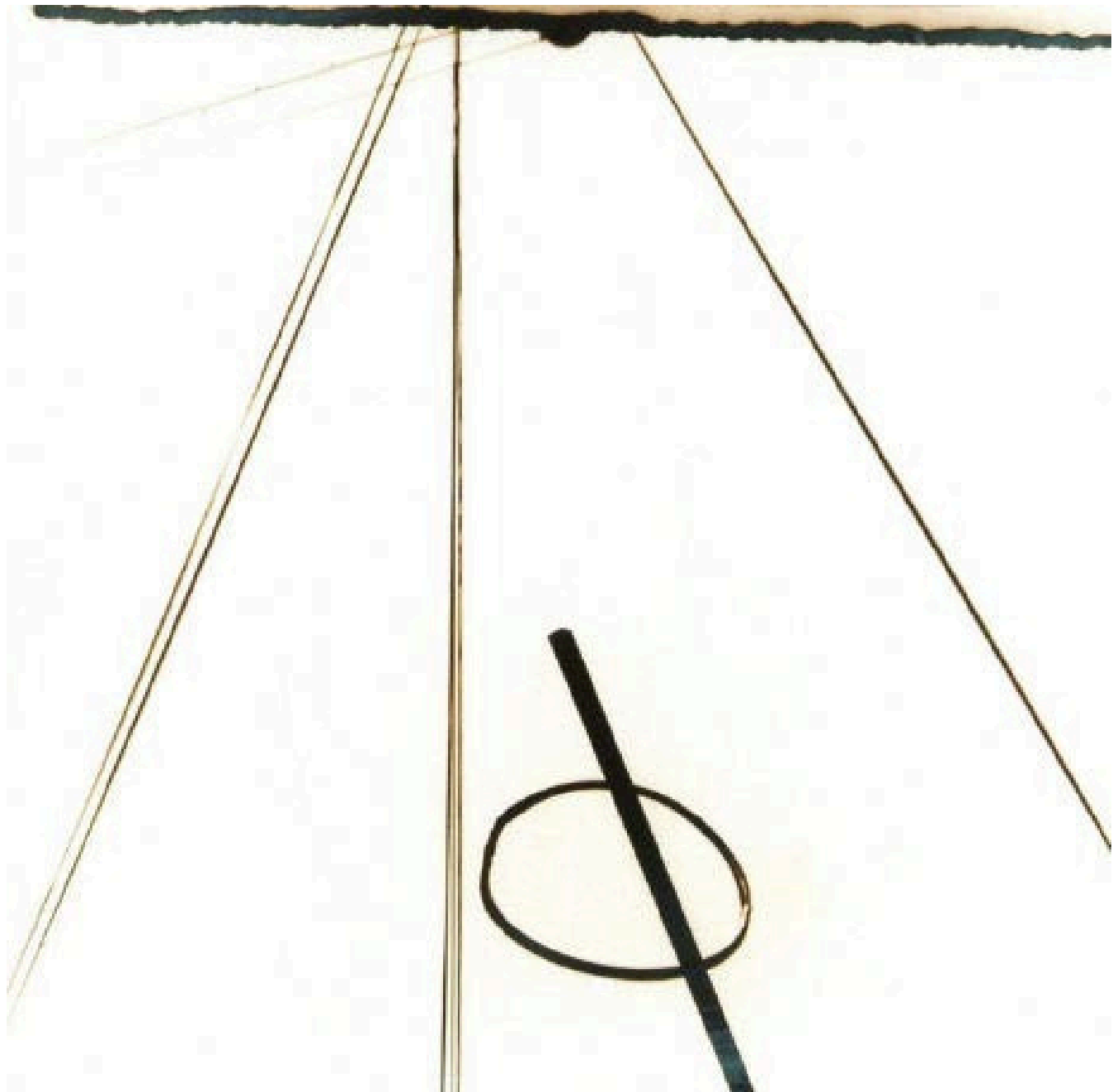
Fotografía análoga

Inicios de la fotografía conceptual en Colombia

48 x 48 cm

1977- 1979

Colección Fundación Cisneros.



De la serie "Cables"

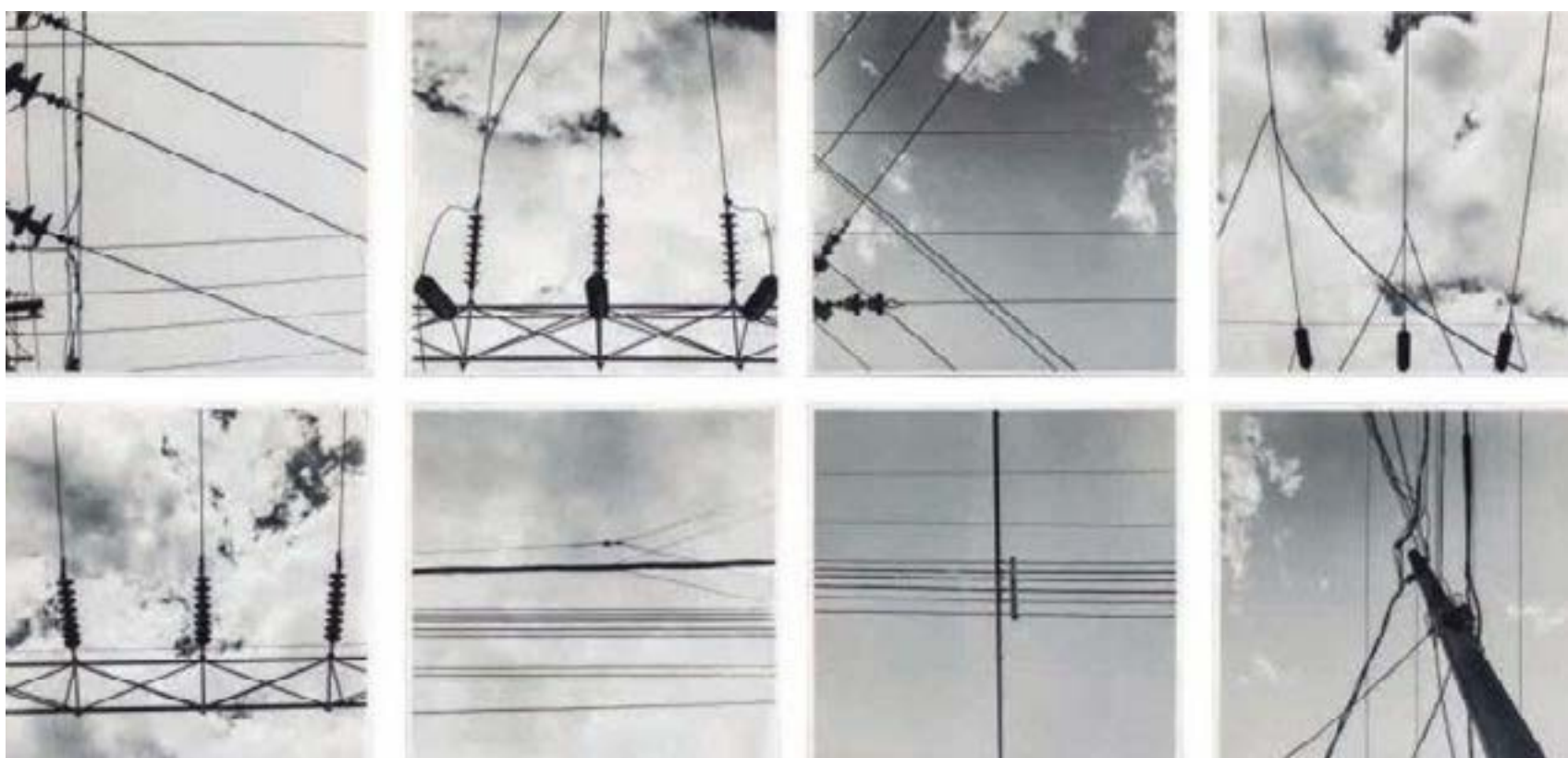
Fotografía análoga

Inicios de la fotografía conceptual en Colombia

48 x 48 cm

1977 - 1979

Colección Patricia Phelps de Cisneros



De la serie "Cables"

Fotografía análoga

Inicios de la fotografía conceptual en Colombia

48 x 48 cm

1977 - 1979



De la serie "Cables"

Fotografía análoga

Inicios de la fotografía conceptual en Colombia

48 x 48 cm

1977- 1979

SERIE “CABLES”

Encontramos en su obra “Cables” (1977-1979) un primer acercamiento a la reflexión de otro horizonte que se extiende hacia arriba y hace de él una referencia del entorno que se promueve desde la construcción de las ciudades. Esto, hace que Ortiz comience a pensar en dos tipos de paisajes: un paisaje que se piensa desde lo urbano y otro que es el paisaje donde se vive en el alto de la tierra que se definirá como los volúmenes, y si se nace en torno de los que ofrecen las montañas, ya no solo se deben pensar como volúmenes, sino que se convierte en superficies, susceptibles de ser reflexiones como paisajes naturales que enmarcan el espacio urbano que establece el valle, descubrien-

do así, una diversidad para representar las múltiples formas en que se devela el paisaje ante los ojos. De esta forma explora un paisaje que es construido por la luz, el tiempo y el espacio que se proyecta sobre el material fotográfico como idea, en una primera relación de blanco y negro que hace referencia a la luz y a la sombra proyectada sobre el tiempo. Ortiz expande el concepto de paisaje. Para él es natural y espontáneo, y presenta ante sus ojos unas formas que él abstrae para interpretarlas y hacer de lo que lo rodea una imagen perceptual de lo que está frente a él.

Quizá la obra de Jorge Ortiz, obsesivamente vinculado con el problema del paisaje, pero que ha roto de manera radical con la búsqueda de una contemplación bucólica para dedicarse de lleno a la reflexión acerca del proceso estético, ofrece un adecuado punto de referencia acerca de la nueva situación. Desde la serie Cables, inscrita en la mejor tradición del paisaje, que en el arte antioqueño siempre ha estado ligado con el trabajo de El Boquerón, dedicadas al análisis de los elementos de luz, tiempo y espacio, que posibilitan la fotografía como idea: blanco y negro, luz y sombra en el tiempo. (Fernández, 2006:153-154).

Tomado de “La fotografía de Jorge Ortiz, revelando paisajes,
Mónica Lucía Molina Saldarriaga, 2016.

De la serie “Boquerón”
Fotografía análoga sobre papel fotográfico
1979 - 1980



De la serie "Boquerón"

Fotografía análoga

Inicios de la fotografía conceptual en Colombia

48 x 48 cm

1979 - 1980



De la serie "Boquerón"

Fotografía análoga

Inicios de la fotografía conceptual en Colombia

48 x 48 cm

1979 - 1980



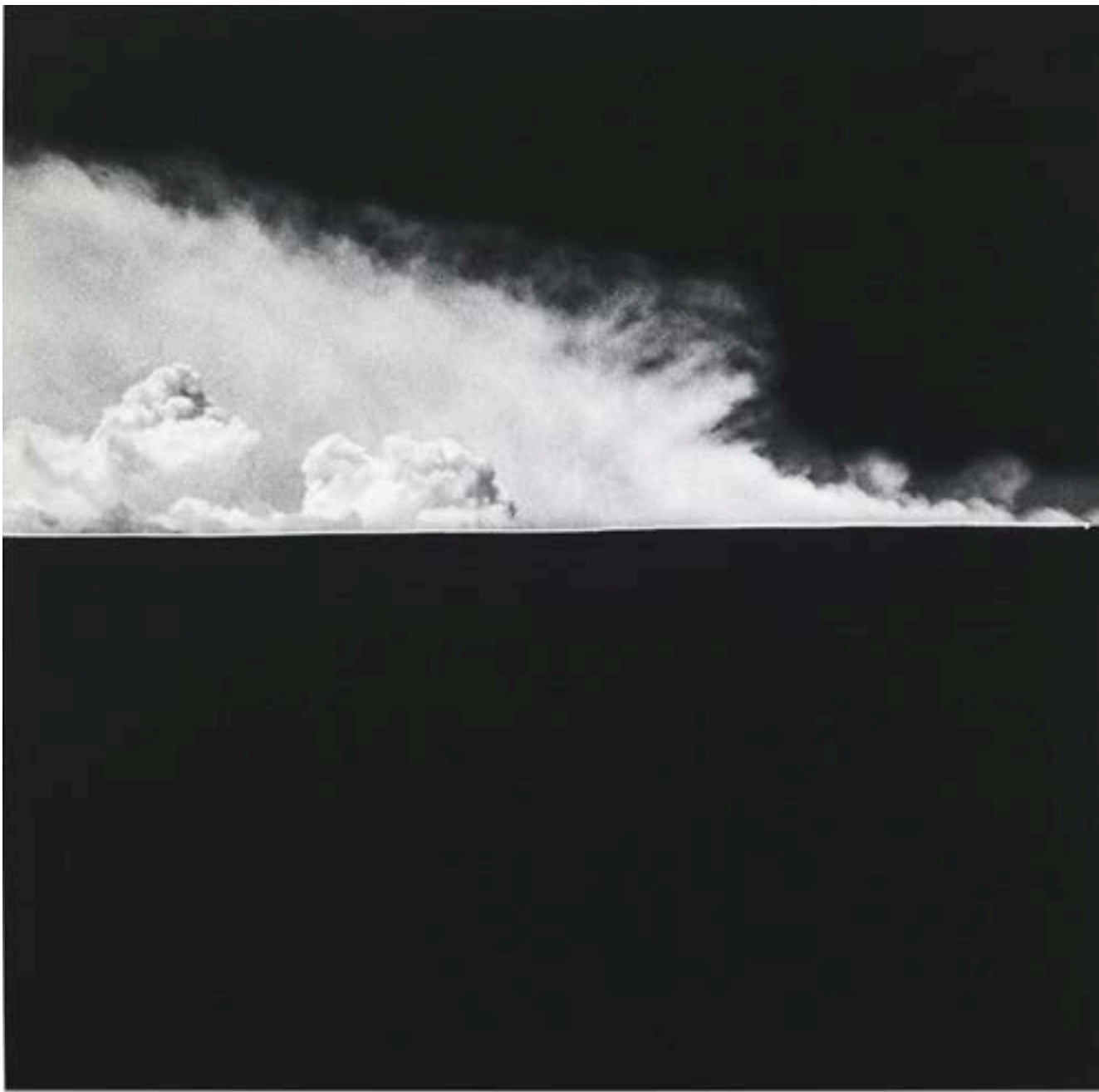
De la serie "Boquerón"

Fotografía análoga

Inicios de la fotografía conceptual en Colombia

48 x 48 cm

1979 - 1980



De la serie "Boquerón"

Fotografía análoga

Inicios de la fotografía conceptual en Colombia

48 x 48 cm

1979 - 1980



De la serie "Boquerón"

Fotografía análoga

Inicios de la fotografía conceptual en Colombia

48 x 48 cm

1979 - 1980



De la serie "Boquerón"

Fotografía análoga

Inicios de la fotografía conceptual en Colombia

48 x 48 cm cada uno

1979 - 1980



De la serie "Boquerón"

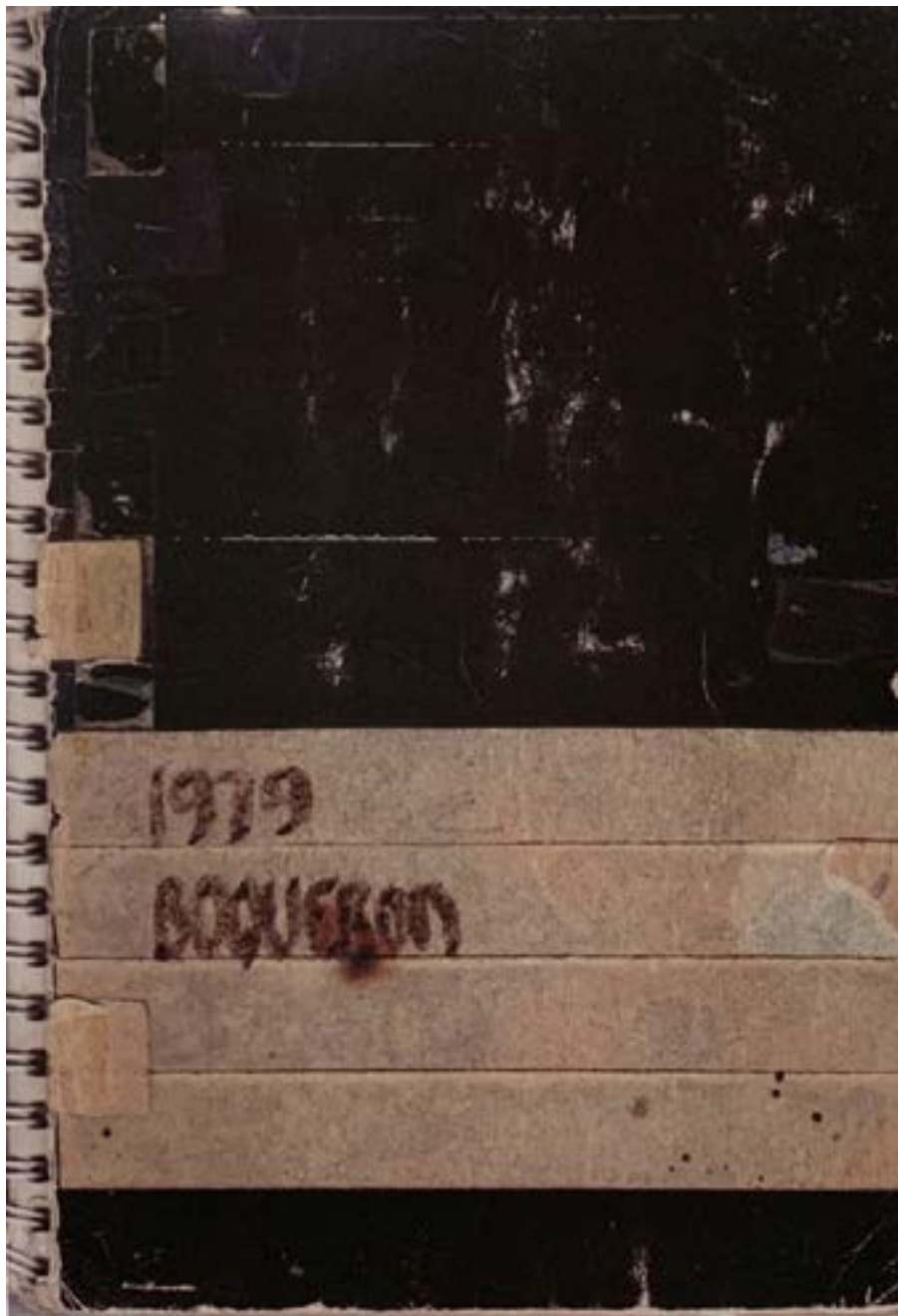
Fotografía análoga

Inicios de la fotografía conceptual en Colombia

48 x 48 cm

1979 - 1980

Colección Proyecto Bachué. Jose Darío Gutierrez

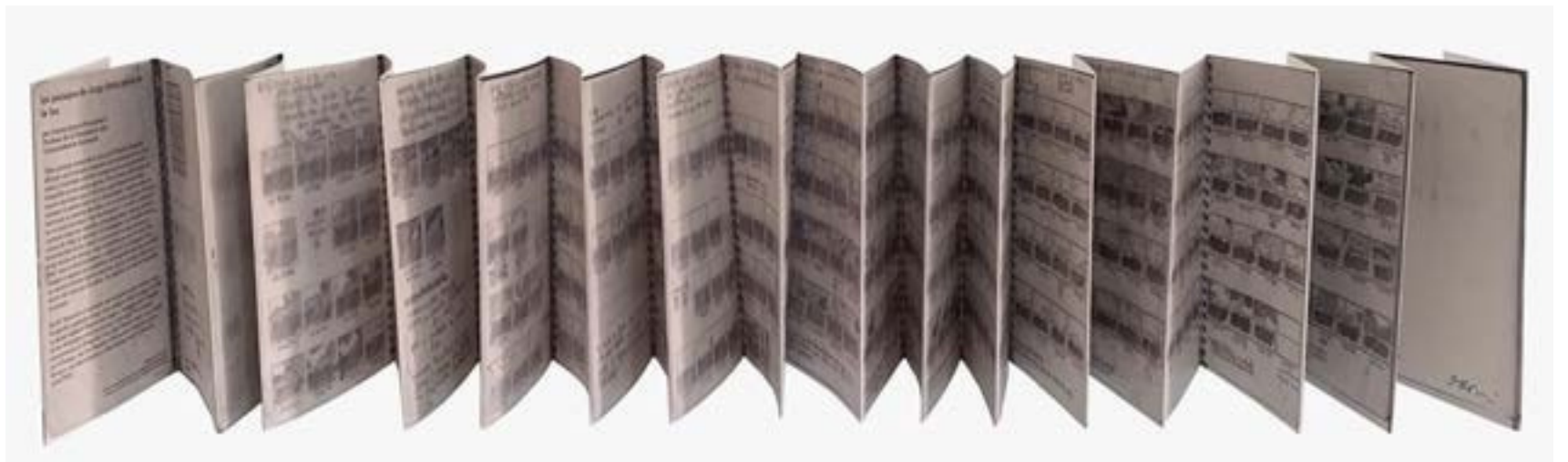


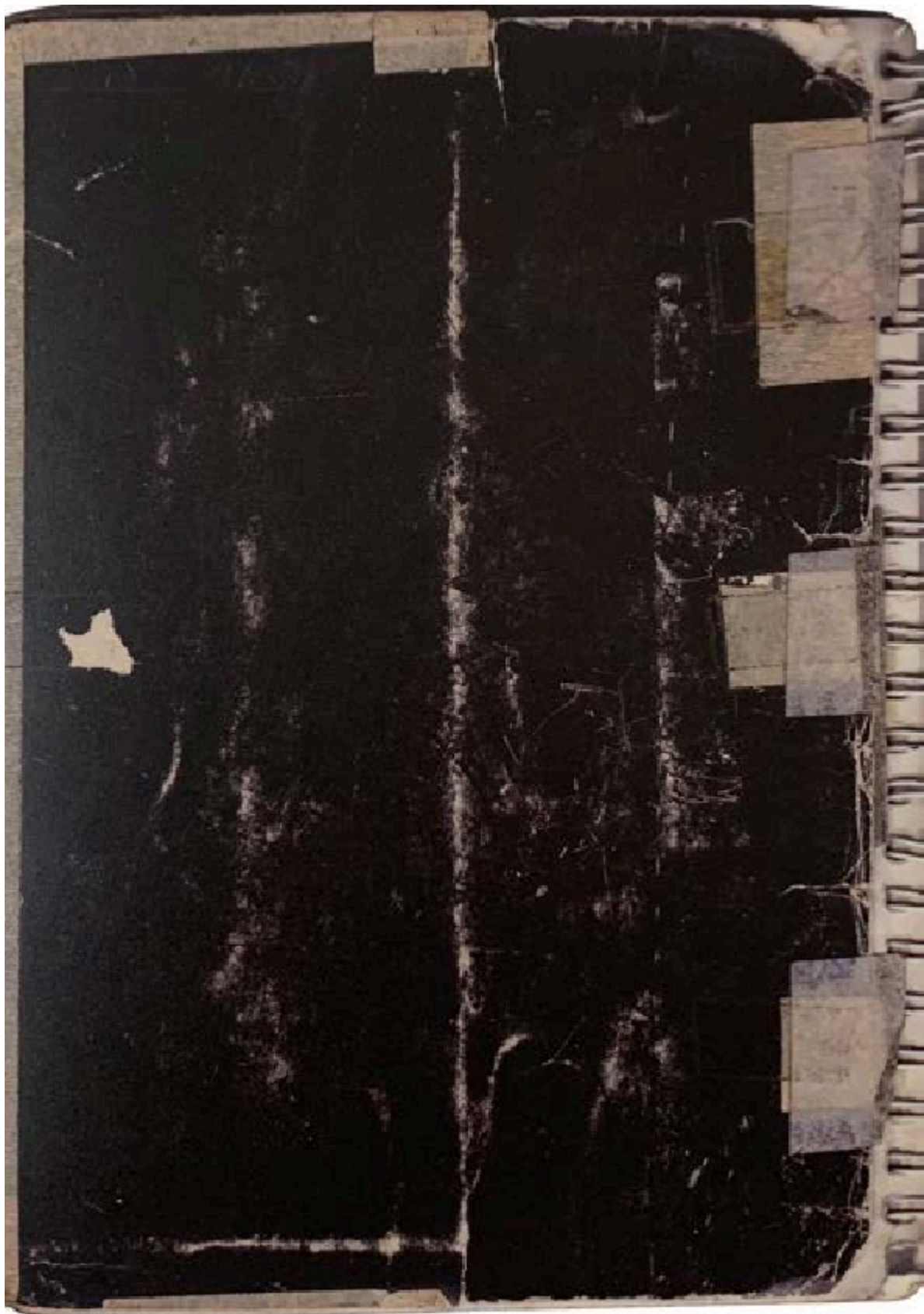
Dibujos del registro temporal y orden de la serie Boquerón.
Cuando Jorge Ortiz realizó esta serie, a su vez iba dejando un registro de bocetos dibujados en el que retrataba la forma de las nubes y la hora de cambio, así pues, quedó registro de cada momento en el cual obturaba la cámara
Un estudio fotográfico con una reflexión medida y profunda sobre el paso del tiempo. De este trabajo reposa el libro de artista aquí expuesto.



31/48

8/11/17





SERIE “BOQUERÓN”

Es desde su serie “El Boquerón” (1980) como Ortiz pasa de lo urbano a lo rural y comienza a realizar una reflexión sobre tiempo, la cual genera una serie de acciones desde el tránsito de los elementos naturales las nubes sobre el espacio. No solo entiende entonces, ese tránsito de tiempo como una temporalidad del día, sino que evidencia la existencia de un lugar que muta constantemente y que ofrece paisajes distintos cada instante. Así él entenderá que el paisaje es uno de día y otro de noche, cambiando en cuestión de segundos. La idea de Ortiz parte de generar una selección de lo que le ofrece el entorno que le circunda a través de la mirada.

Esta acción le permite generar una conciencia sobre el paisaje, que se trabaja primero desde el visor de la cámara fotográfica, y posteriormente desde la acción fotoquímica, lo que le permite pensar ya fuera del dispositivo mecánico y darse cuenta que el paisaje es un constructor de luz, lo cual lo hace un problema de ella y no de la imagen propiamente dicha. Es así como selecciona los mejores de los elementos visuales que le ofrece la naturaleza para hacerla una propuesta fotográfica.

Tomado de “La fotografía de Jorge Ortiz, revelando paisajes, Mónica Lucía Molina Saldarriaga, 2016.



Cámara Mamiya C330

Con la cual se hicieron los dos únicos trabajos de su obra
plástica -Cables (1977) y Boquerón (1979)-
Fundida en bronce a la cera perdida
1992

Cámaras
1994- 2004



Cámara de cajón

Fundiciónen aluminio, vidrio y químico fotográfico

Dimensniones variables

2004



Cámara de carbón
Carbón mineral
Dimensiones variables
1994



Cámara panorámica

Papeldegrabado impregnado de reveladores
fotográficos para blanco y negro, madera.

Dimensiones variables

1994

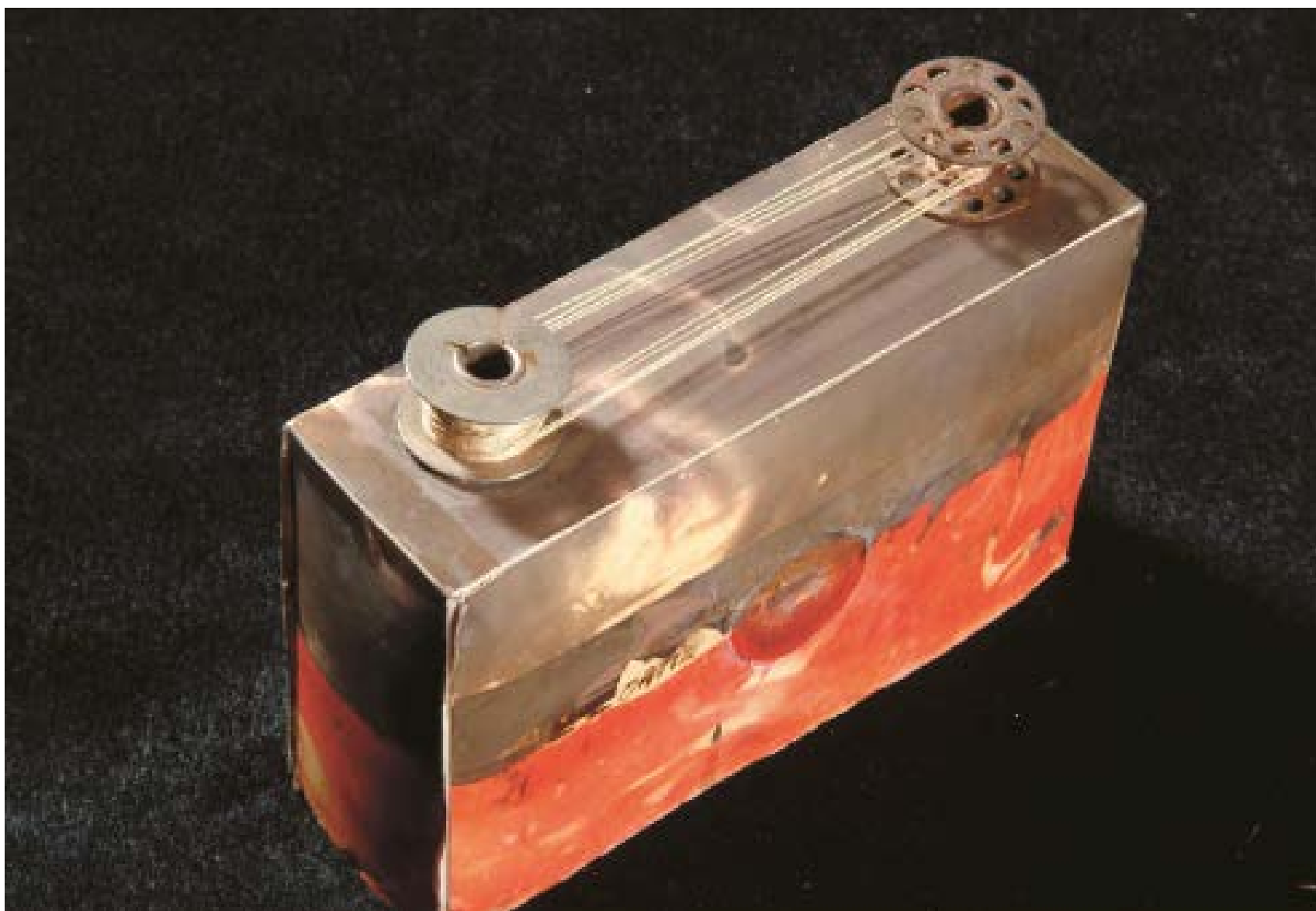


La cámara Instamatic

Papelfotográfico, papel crepe y fijador fotográfico

Dimensiones variables

1994

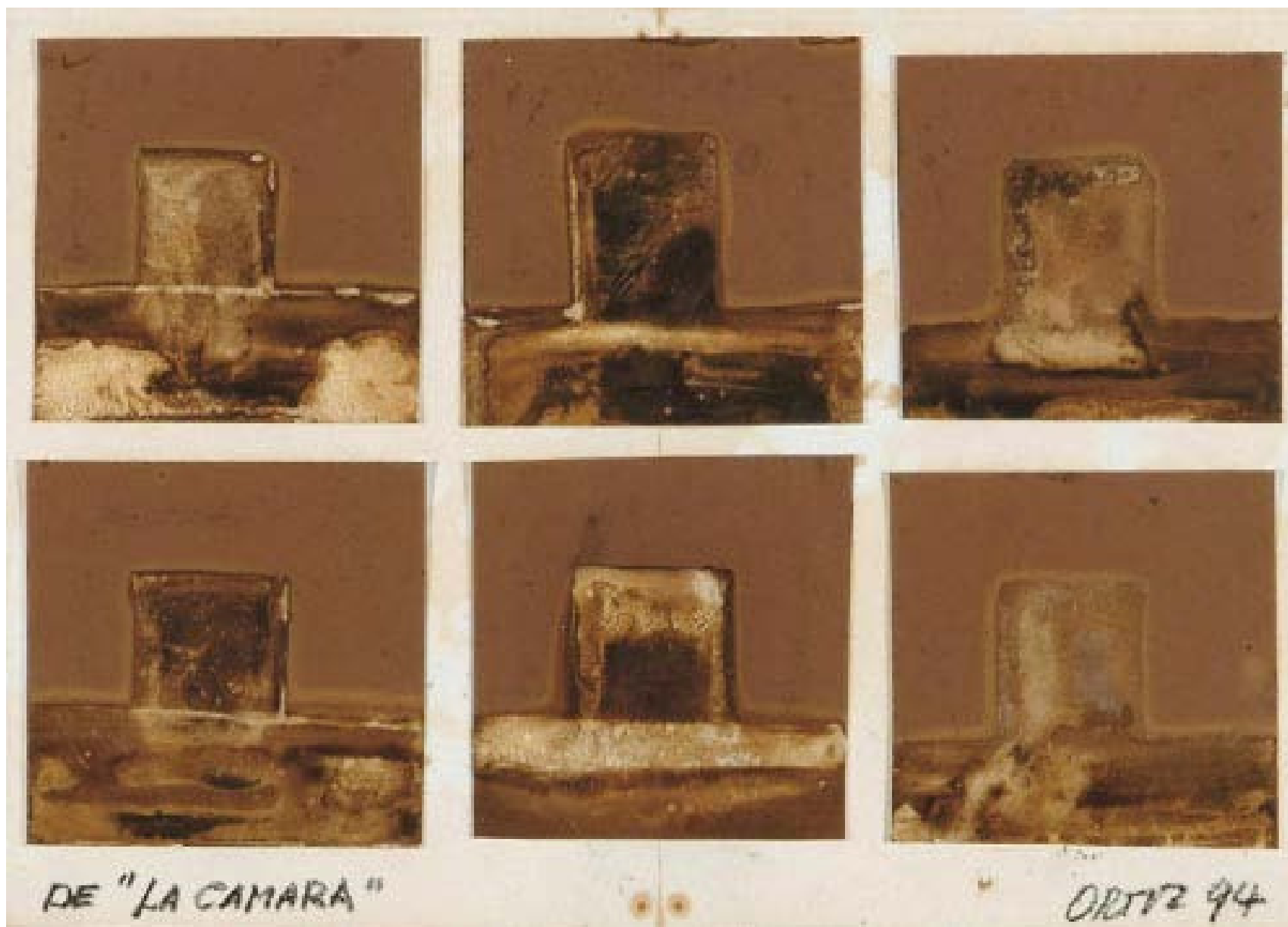


La cámara Instamatic

Papelfotográfico, papel crepe y fijador fotográfico

Dimensiones variables

1994



De la cámara
Papelfotográfico para blanco y negro, pintadas
con reveladores fotográficos.
Dimensiones variables
1994

La fotografía - Camarada
Químicos y papelfotográfico
1993 - 1994



La fotografía - camarada
Químicosfotográficos para blanco y negro
sobre papel fotográfico
Premio Salones Regionales de Artistas
1993 - 1994



La fotografía - camarada

Químicosfotográficos para blanco y negro
sobre papel fotográfico

Premio Salones Regionales de Artistas

1993 - 1994

De la serie

“Foto-grafía-síntesis-grama”

Impresiones por luz natural



De la serie "Foto-grafía-síntesis-grama"

Impresión por luz natural. Papel fotográfico,
reveladores para proceso blanco y negro, hojas naturales
50 x 70 cm.

2003

Colección particular.



De la serie "Foto-grafía-síntesis-grama"

Impresión por luz natural. Papel fotográfico,
reveladores para proceso blanco y negro, hojas naturales
50 x 70 cm.

2003

Colección particular.

SERIE “FOTOGRAFÍA, FOTOGRAMA, FOTOSÍNTESIS”

Se habla de tres conceptos que tienen como hilo conductor el ejercicio de la luz: fotografía, fotograma y fotosíntesis. Reflexionando así la fotografía como impresión de una imagen, el fotograma como la impresión de una imagen sin la cámara fotográfica que es un problema del laboratorio más experimental y la fotosíntesis, que es realmente lo que Ortiz extrae como concepto y como integración de una idea: luz. Esto le permite concluir que la fotografía es un problema de luz, el fotograma es un problema de luz y la fotosíntesis es un problema de luz. Por ello, comienza desde el título a conservar una relación con la idea y le brinda al espectador una cercanía al concepto que motiva la creación artística.

Tomado de “La fotografía de Jorge Ortiz, revelando paisajes, Mónica Lucía Molina Saldarriaga, 2016.

Medellín es un labio
Químicos fotográficos
2012



Medellín es un labio
Dimensiones variables
2012
Colección privada



Medellín es un labio
Dimensiones variables
2012
Colección privada



Medellín es un labio
Dimensiones variables
2012
Colección privada

“MEDELLIN ES UN LABIO”

Ya en los últimos años Ortiz se ha dedicado a reflexionar las formas abstractas que se encuentran en el entorno y que desde esta preocupación construye, resignifica el espacio del valle como paisaje; y que le permite plasmar una construcción simbólica de este y que se presenta como el resumen de la sumatoria de todo el recorrido por esos paisajes construidos en sus obras. “Medellín es un labio” es un volver a mirar a los cerros que bordean Medellín—otra vez Boquerón y Santa Elena mirándose de frente—, pero la forma en que se mira es de manera cenital, posando la mirada desde el cielo observando el valle hacia abajo, lo que le permite extender las líneas que forman el contorno occidental y oriental, lo cual deja en evidencia una figuración que de noche le es propia a los cerros que enmarcan la ciudad figuración que se corta por la línea del río, por lo que Ortiz permite abstraer el labio inferior que es Santa Elena y el labio superior que es Boquerón.

Tomado de “La fotografía de Jorge Ortiz, revelando paisajes, Mónica Lucía Molina Saldarriaga, 2016.

De la serie “Del paisaje”

Químicos fotográficos

1986 y 2012



De la serie "Del Paisaje"

Químicosfotográficos para blanco y negro sobre papel
propalcote

Dimensiones variables

2012

Colección Museo de Arte Moderno de Medellín



De la serie "Del paisaje"

Químicos fotográficos sobre madera

Papel fotográfico de fibra para blanco y negro,
papel de seda

Dimensiones variables

1986

Colección particular

De la serie “Primavera”

Químicos fotográficos

1986 y 2012



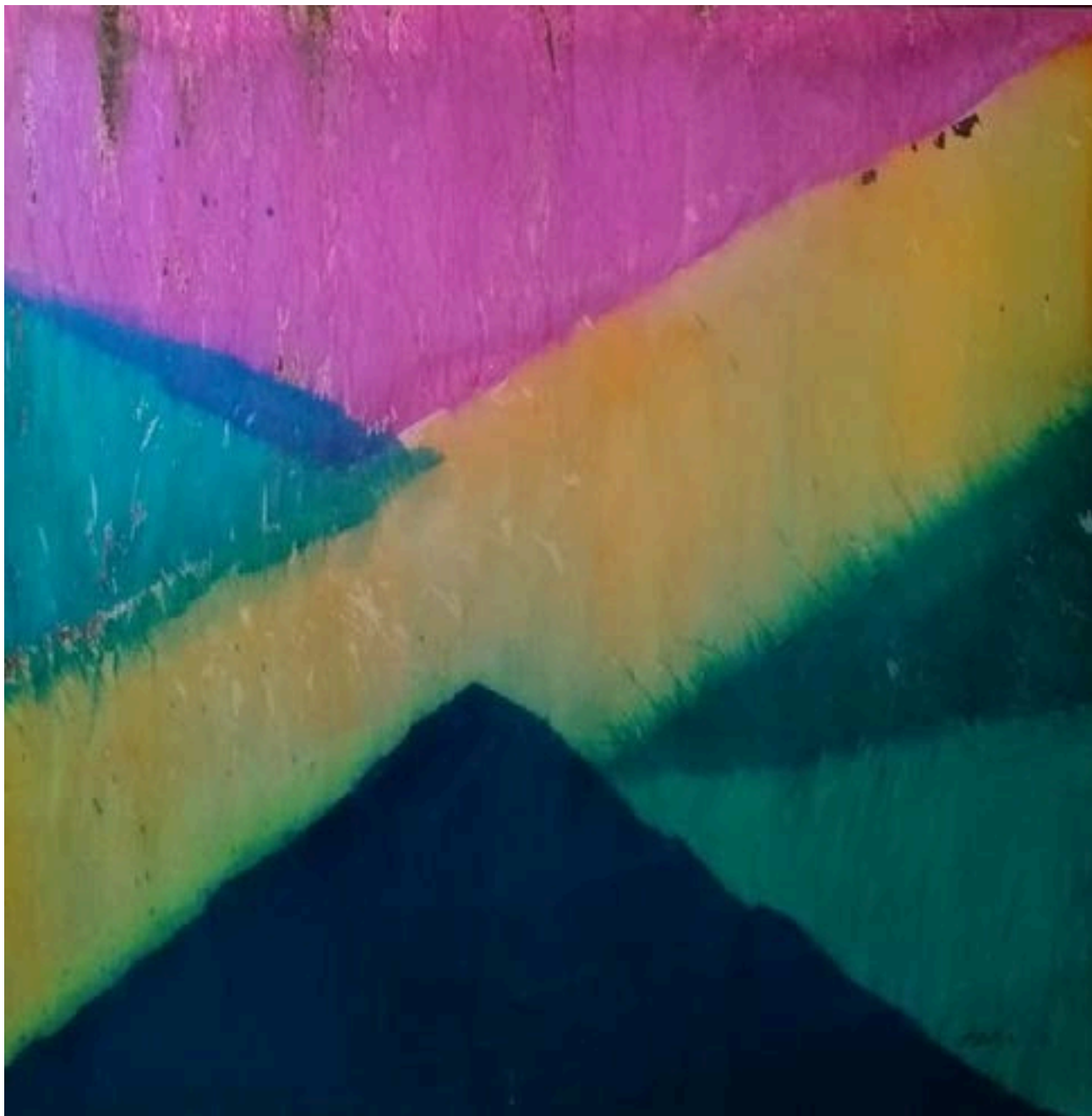
De la serie "Primavera"

Químicosfotográficos sobre madera

Papel fotográfico blanco y negro, papel crepé y
fijador fotográfico

20 x 50 cm

2019



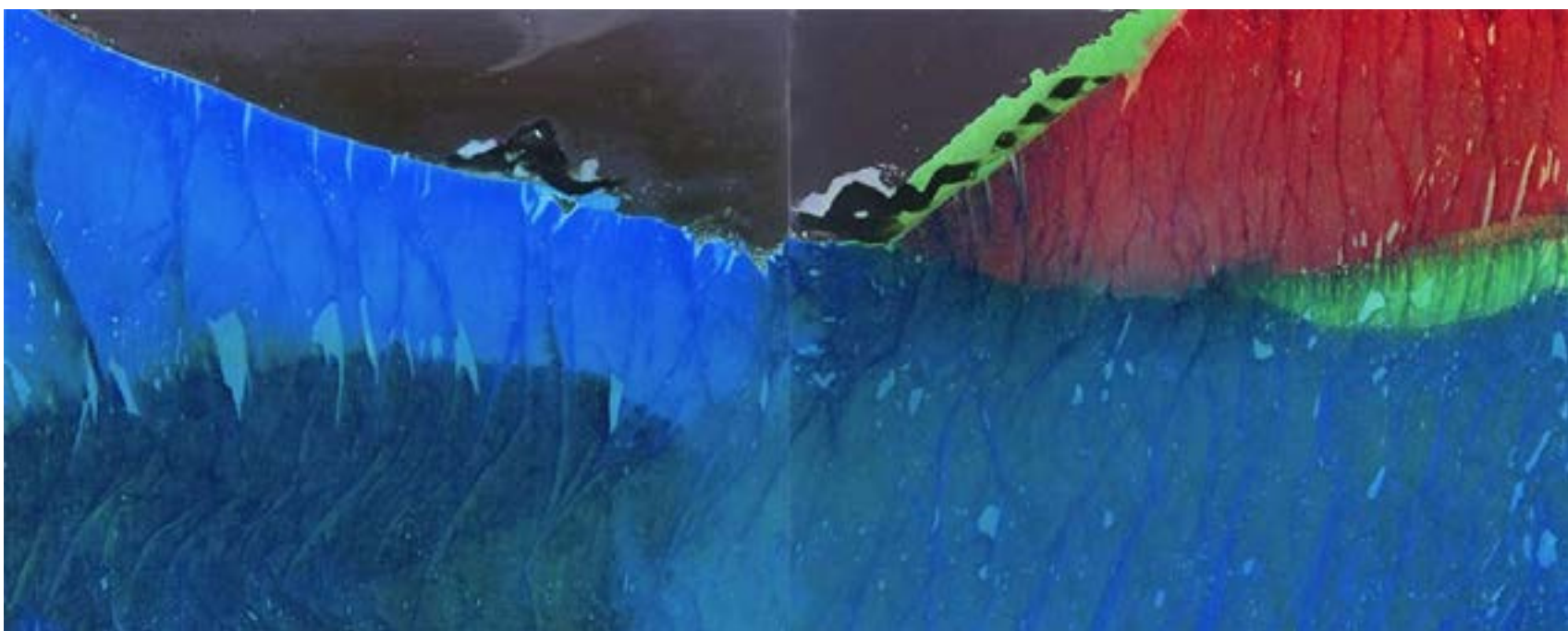
De la serie "Primavera"

Químicos fotográficos sobre madera

Papel fotográfico blanco y negro, papel crepé y
fijador fotográfico

100 x 100 cm

2015



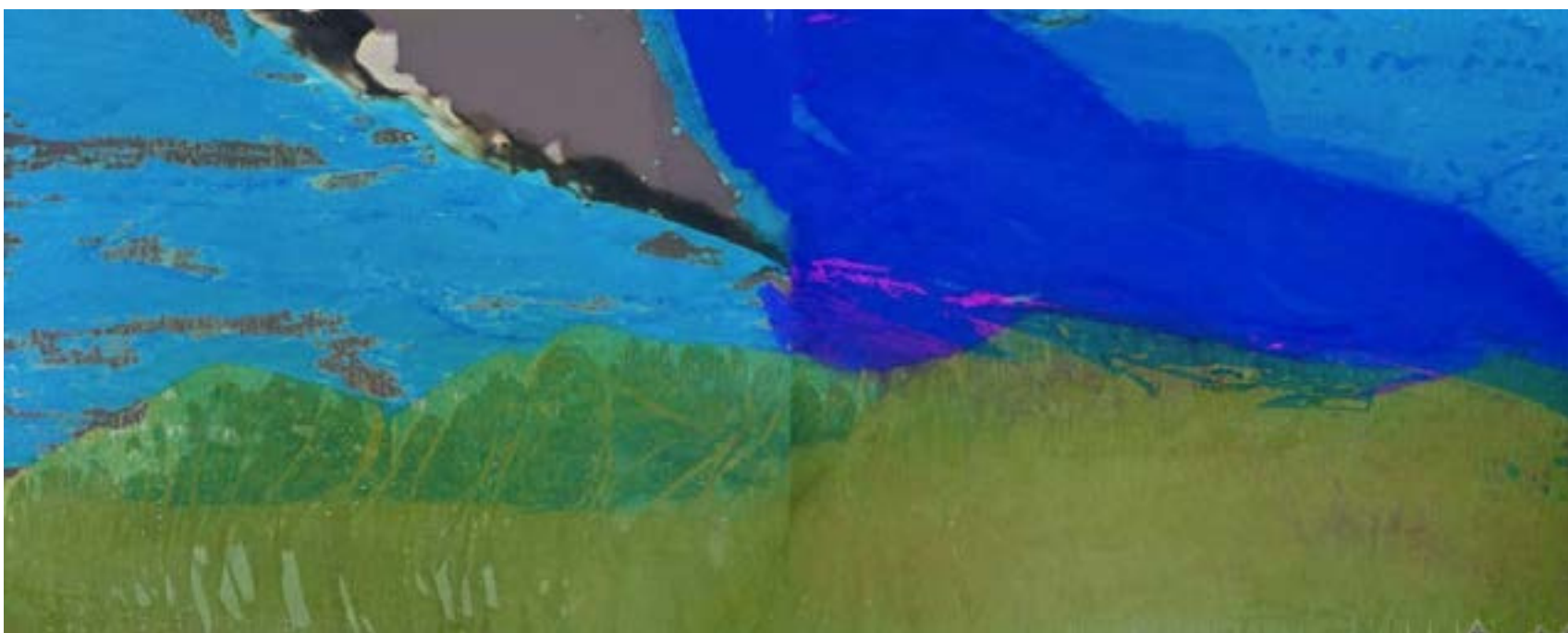
De la serie "Primavera"

Químicos fotográficos sobre madera

Papel fotográfico blanco y negro, papel crepé y
fijador fotográfico

20 x 50 cm

2019



De la serie "Primavera"

Químicos fotográficos sobre madera

Papel fotográfico blanco y negro, papel crepé y
fijador fotográfico

20 x 50 cm

2019



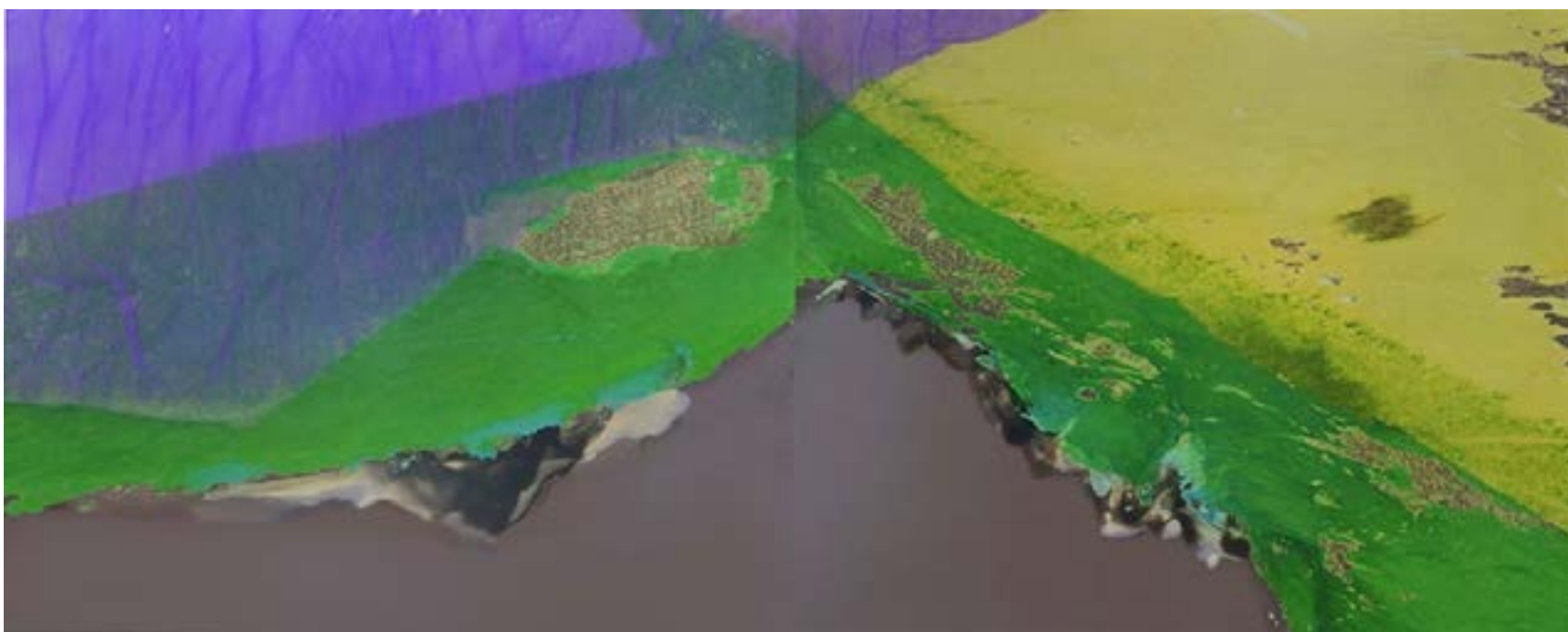
De la serie "Primavera"

Químicos fotográficos sobre madera

Papel fotográfico blanco y negro, papel crepé y
fijador fotográfico

100 x 100 cm

2015



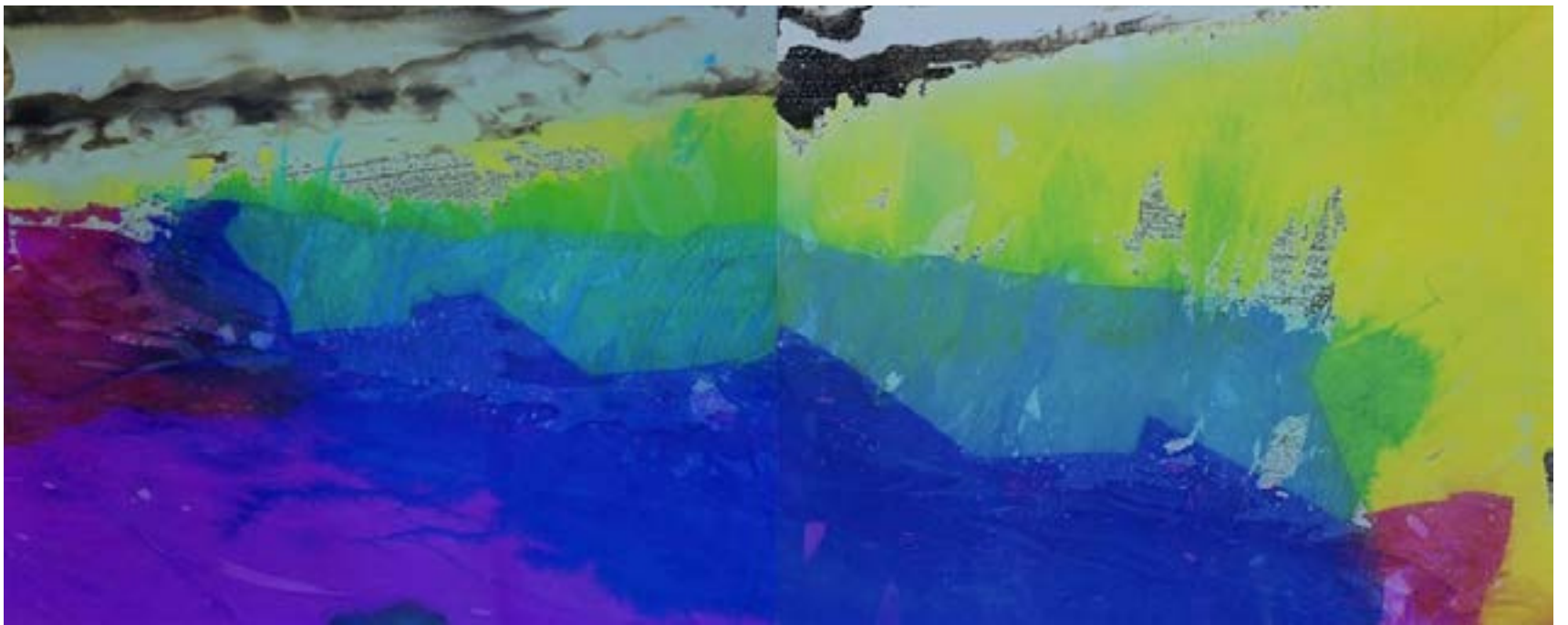
De la serie "Primavera"

Químicosfotográficosobre madera

Papel fotográfico blanco y negro, papel crepé y
fijador fotográfico

20 x 50 cm

2019



De la serie "Primavera"

Químicosfotográficos sobre madera

Papel fotográfico blanco y negro, papel crepé y
fijador fotográfico

20 x 50 cm

2019



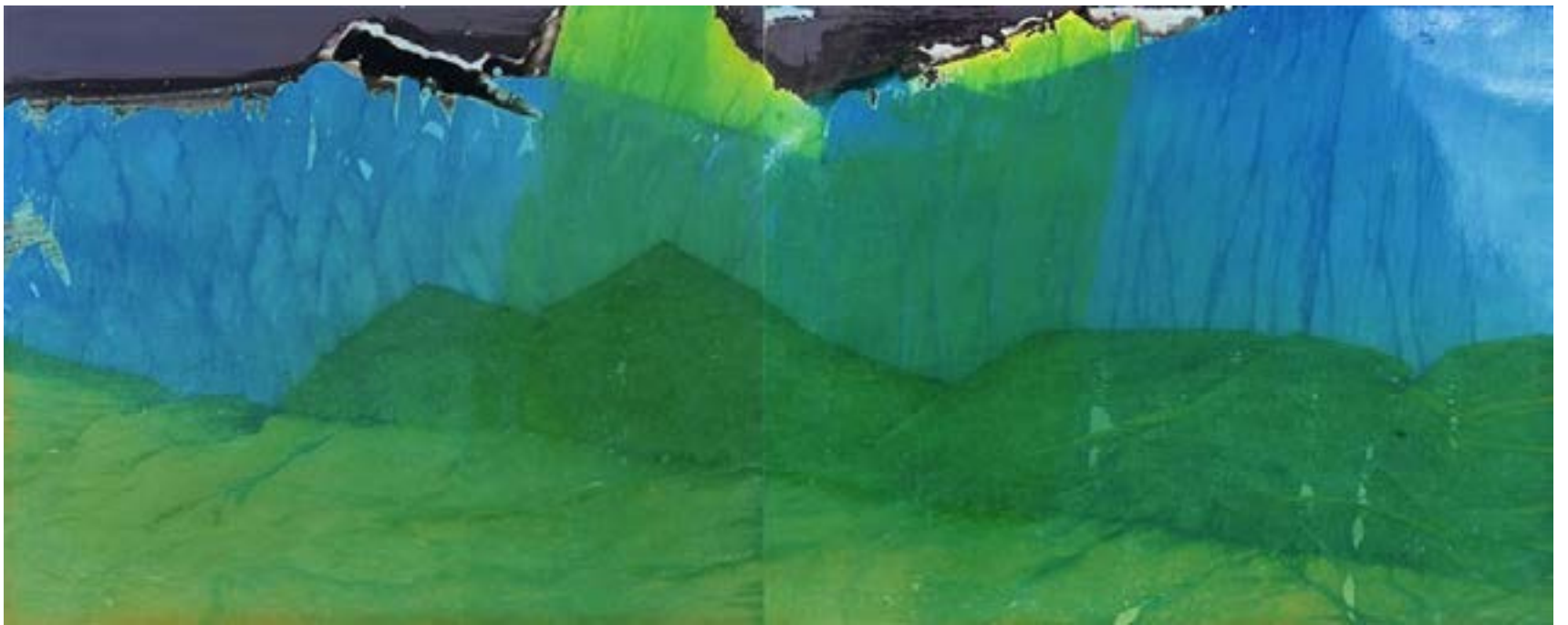
De la serie "Primavera"

Químicos fotográficos sobre madera

Papel fotográfico blanco y negro, papel crepé y
fijador fotográfico

100 x 100 cm

2015



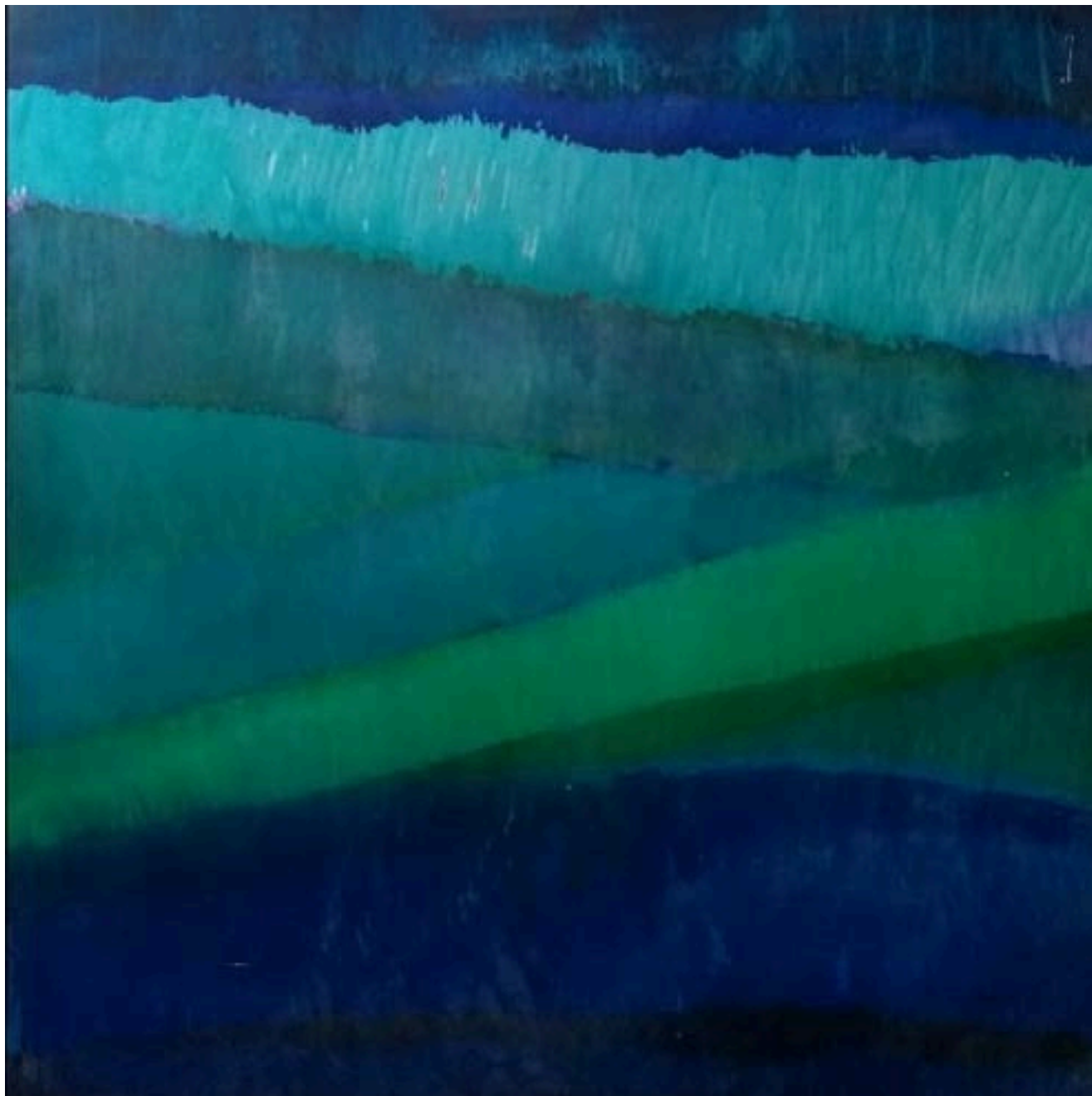
De la serie "Primavera"

Químicos fotográficos sobre madera

Papel fotográfico blanco y negro, papel crepé y
fijador fotográfico

20 x 50 cm

2019



De la serie "Primavera"

Químicos fotográficos sobre madera

Papel fotográfico blanco y negro, papel crepé y
fijador fotográfico

100 x 100 cm

2015

SERIE “PRIMAVERA”

Ortiz ya reflexiona sobre el color en relación con el paisaje como idea central. Vuelve entonces la mirada a todos los entornos que le rodean. Realiza “Primaveras de la mirada de Boquerón” nuevamente, pero desde el detalle, la totalidad, la acción de pensar un hacer del color, desde la experiencia de la pintura y la fotografía. Para entonces piensa las formas y los colores, y realiza unas matrices de papel crepé en las cuales construye representaciones de los cerros de Medellín y de paisajes que ofrecen múltiples formas. Esta reflexión le permite pensar que la imagen ofrece formas distintas de día y de noche. Para Ortiz los árboles son figurativos de noche y abstractos de día, siendo igual para las formas montañosas y para las nubes, de donde salen nuevos temas para su trabajo. En este punto el trabajo de Ortiz se presenta como un expresionismo avanzado, donde la fotoquímica le roba el color al papel crepé y lo impregna sobre los soportes fotosensibles.

Tomado de “La fotografía de Jorge Ortiz, revelando paisajes, Mónica Lucía Molina Saldarriaga, 2016.

El Girasol
Químicos fotográficos y girasoles
2014



El Girasol, instalación

Obra en proceso de oxidación

Dimensiones variables

2014

Lugar: Mecánica, taller y laboratorio de arte



El Girasol, instalación

Obra en proceso de oxidación

Dimensiones variables

2014

Lugar: Mecánica, taller y laboratorio de arte



El Girasol, instalación

Obra en proceso de oxidación

Dimensiones variables

2014

Lugar: Mecánica, taller y laboratorio de arte



El Girasol, instalación

Obra en proceso de oxidación

Dimensiones variables

2014

Lugar: Mecánica, taller y laboratorio de arte

De la serie “Damero”

Químicos fotográficos

2015 y 2019



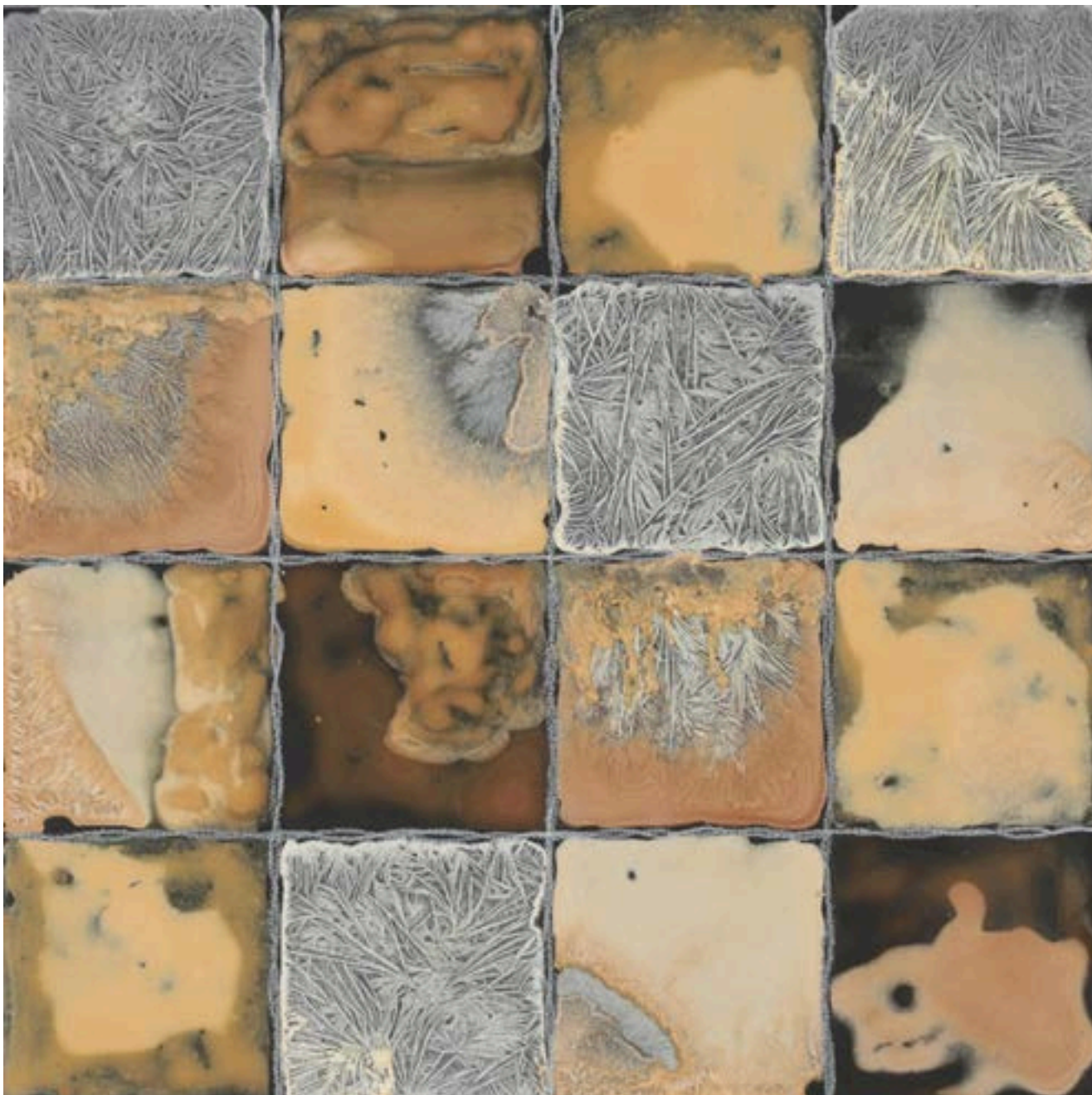
De la serie "Damero"

Químicos fotográficos sobre madera

Pieza cambiante a partir del ambiente

60 x 60 cm

2019



De la serie "Damero"

Químicos fotogríficos sobre madera

Pieza cambiante a partir del ambiente

60 x 60 cm

2019

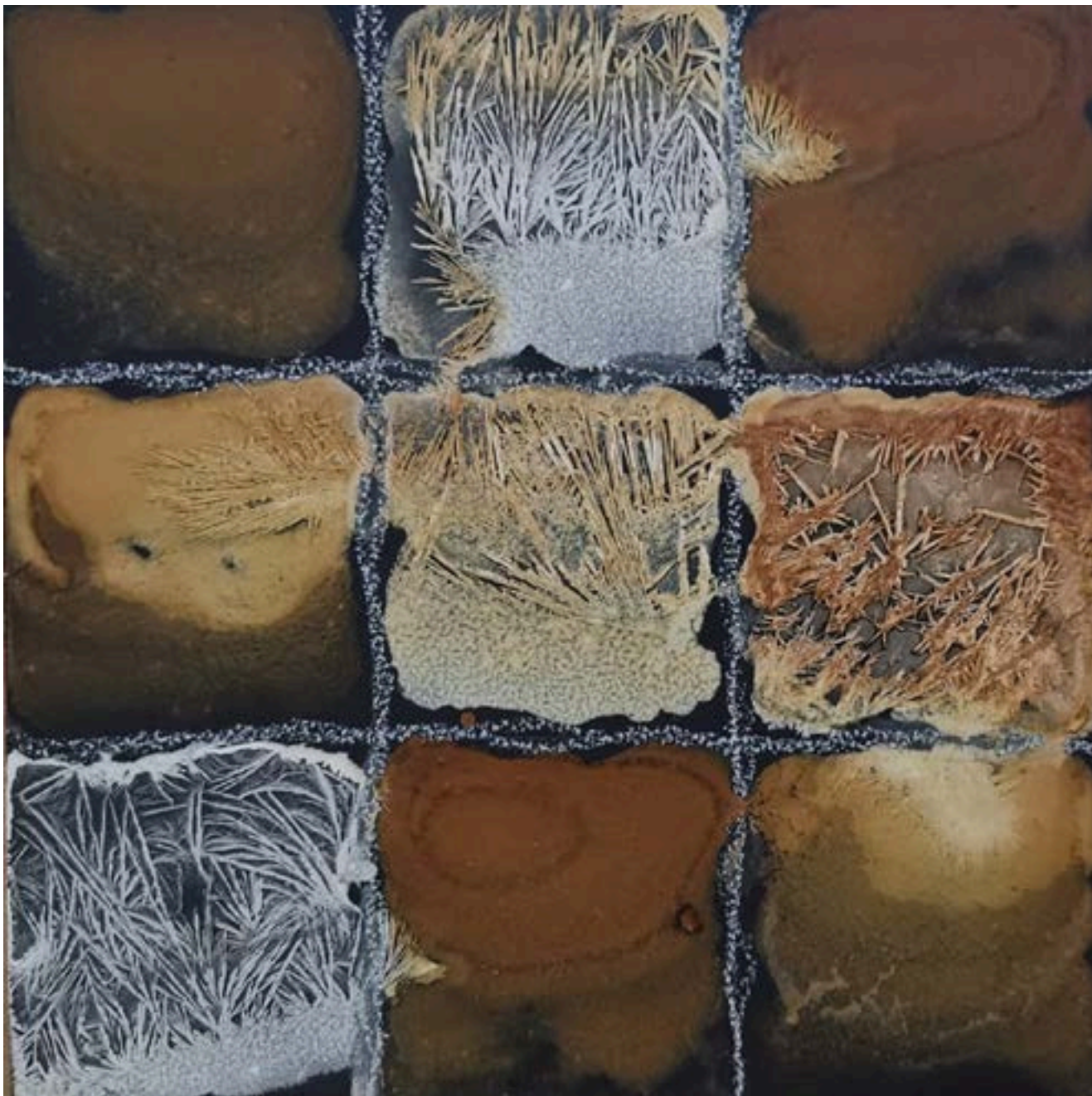


De la serie "Damero"

Químicosfotográficosobre madera

Pieza cambiante a partir del ambiente

2019

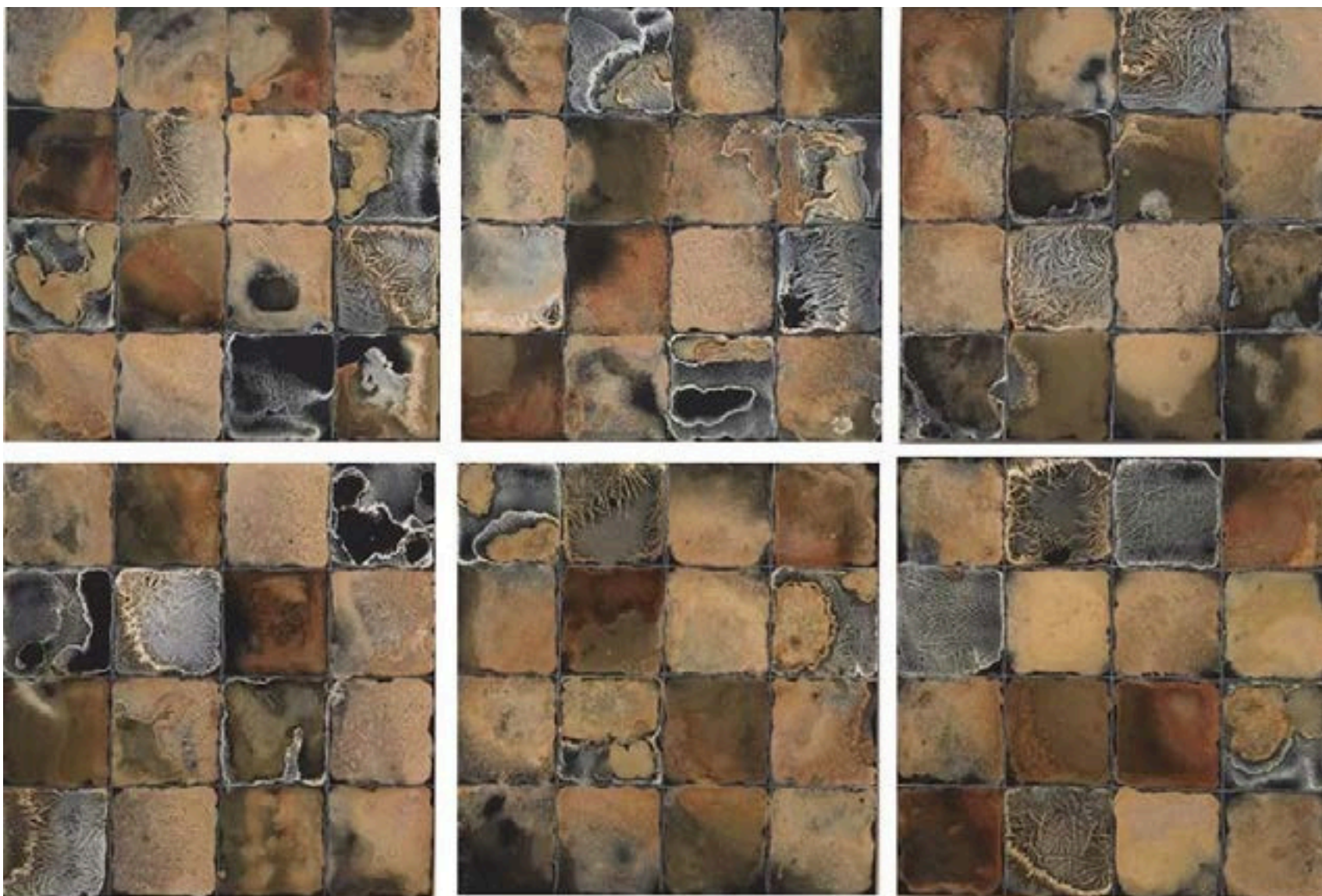


De la serie "Damero"

Químicosfotográficosobre madera

Pieza cambiante a partir del ambiente

2019



De la serie "Damero"

Químicosfotográficosobre madera

Pieza cambiante a partir del ambiente

2015



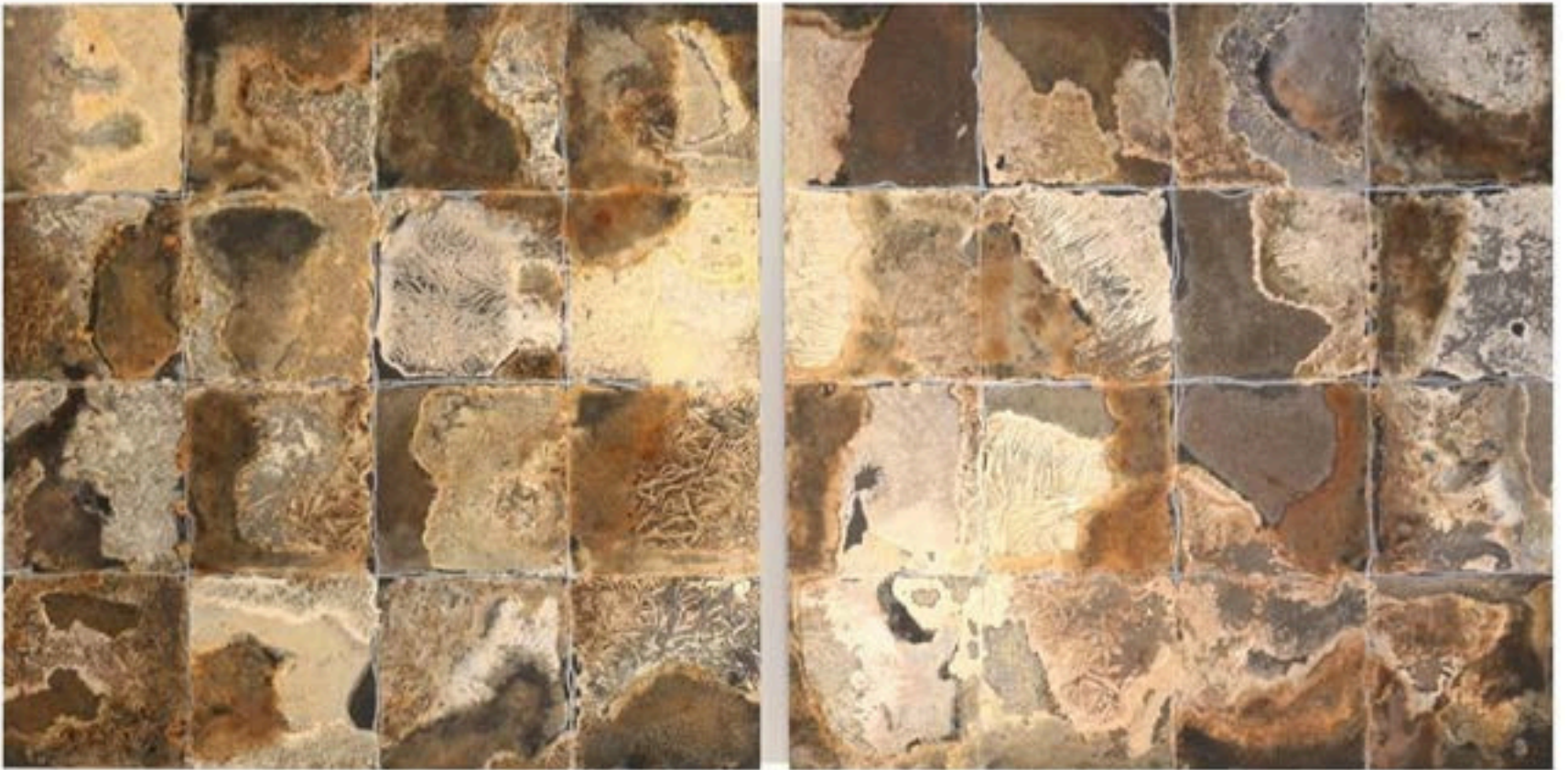


De la serie "Damero"

Químicos fotográficos sobre madera
Pieza cambiante a partir del ambiente

126 x 126 cm

2015



De la serie "Damero"

Químicos fotogríficos sobre madera
Pieza cambiante a partir del ambiente
90 x 90 cm cada uno
2022

De la serie “Cerros”

Químicos fotográficos, papel fotográfico y crepe

2018 - 2022



De la serie "Cerros" Tusa y Boquerón
Químicos fotográficos sobre madera
Papel fotográfico blanco y negro, papel crepé y
fijador fotográfico
16 x 78 cm cada uno
2020



De la serie "Cerros"

Químicosfotográficos sobre madera

Papel fotográfico blanco y negro, papel crepé y
fijador fotográfico

16 x 78 cm cada uno

2020



De la serie "Cerros" Tusa

Químicosfotográficos sobre madera

Papel fotográfico blanco y negro, papel crepé y
fijador fotográfico

Dimensiones variadas

2019



De la serie "Cerros" Tusa

Químicos fotográficos sobre madera

Papel fotográfico blanco y negro, papel crepé y
fijador fotográfico

60 x 240 cm cada uno

2018





De la serie "Cerros" Tusa

Químicos fotográficos sobre madera

Papel fotográfico blanco y negro, papel crepé y fijador fotográfico

60 x 300 cm

2020

Colección Bancolombia

JORGE ORTIZ



Medellín, 1948 Ortiz ingresa a la escena del arte local en la década de los años 70 del corrido siglo XX, época en la cual se gesta la denominada Generación Urbana en el contexto del arte joven de la ciudad. Como él mismo manifiesta, “*el arte se trata de ideas y no de técnicas*” (Ortiz Cancino, 2014). Esta última la ha desarrollado desde una pluralidad fotográfica, la cual ha evolucionado en cuatro etapas –fotografía con cámara (1977-1979), química fotográfica (1980-actual), foto-instalación (1981-actual) y quimigramas a color (1989-actual), En este recorrido artístico, a la idea de la fotografía se le suman el tiempo, el espacio, la alquimia y, lo más importante, la luz. Su constante preocupación por la idea, la experimentación, la observación y el desarrollo de los procesos le ha permitido hacer de la fotografía técnica, objeto, espacio y cuerpo. En su trabajo Ortiz explora múltiples formas técnicas que lo llevan a explorar todos los lenguajes que proponen los movimientos artísticos, desde la fotografía en papel en blanco y negro, hasta la fotoinstalación, el performance y la pintura, haciendo de ello action painting, minimalismo, expresionismo e impresionismo. Tomado de “La fotografía de Jorge Ortiz, revelando paisajes, Mónica Lucía Molina Saldarriaga, 2016. EXPOSICIONES INDIVIDUALES 1980 Boquerón, Galería Garcés Velásquez, Bogotá. 1981 Blanco – Negro, Galería La Oficina, Medellín. 1987 Blanco – Negro, Museo de Arte Moderno, Cartagena. 1991 Instalación – Frisos, Zócalos, Baldosas, Galería La Oficina, Medellín. 1991 Santana, Ortiz, Galería Santa Fe, Bogotá. 1991 González, Ramírez, Ortiz, Espacio Alterno, Bogotá.

1993 Alusión a la fotografía, Valenzuela y Klenner Arte Contemporáneo, Bogotá.
1997 Un bosque un jardín, Premio Luis Caballero, Galería Santa Fe, Bogotá.
1998 Afuera adentro, Galería La Oficina, Medellín.
1999 Fotografía: Gómez, Luna, Ortiz, Sala Suramericana de Seguros, Medellín.
2004 El otro lado, Museo de Arte Moderno de Bogotá, Bogotá.
2004 Salón adentro, salón afuera, Quinta Galería, Bogotá.
2004 In Situ, Alianza Francesa, Medellín.
2004 La luz y el azar, una visión retrospectiva, EAFIT, Medellín.
2007 Observaciones acerca del Valle de Aburrá. Taller 7, Medellín.
2009 Nubes en cuarto oscuro, Sala U, Universidad Nacional de Colombia, Medellín.
2011 Hitos de geografía Valle de Aburrá, La Galería Banasta, Rionegro.
2014 El Girasol – Instalación, Mecánica - Taller y Laboratorio de Arte, Bogotá.
2015 Retrospectiva de la Visión, Espacio El Dorado. Bogotá.
2016 Objeto, Galería La Oficina, Medellín.
2018 La idea y el objeto. Galería LA Balsa Arte. Medellín.
2019 Medellín es un Labio. Instituto de Bellas Artes. Medellín.
2021 SEMPITERNO. Aura Galería. Medellín.

EXPOSICIONES COLECTIVAS

1977 I Salón de la Oficina, Galería La Oficina, Medellín.
1978 II Salón Nacional de Artes Visuales, Universidad de Antioquia, Medellín.
1978 XXVII Salón Nacional de Artes Visuales, Museo Nacional, Bogotá.
1978 IV Salón Atenas, Museo de Arte Moderno, Bogotá.
1979 Nueva sede, Museo de Arte Moderno de Bogotá.
1980 Arte para los años ochenta. Museo de Arte Moderno La Tertulia, Cali.
1980 Arte para los años ochenta. Museo de Arte Moderno, Medellín.
1980 Arte para los años ochenta. Centro de Arte Actual, Pereira.
1980 Arte en Antioquia y la década de los setenta, Museo de Arte Moderno, Medellín.
1980 La Nueva Fotografía. Ortiz, Rojas, Valencia. Galería La Oficina. Medellín.
1980 XXVII Salón Nacional de Artes Visuales, Museo Nacional, Bogotá.
1981 Un arte para los ochenta, Galería Garcés Velásquez, Bogotá.
1981 Cien años de fotografía en Antioquia, Biblioteca Pública Piloto, Medellín.
1981 IV Bienal de Arte, Palacio de Convenciones, Medellín.
1981 I Coloquio latinoamericano de arte no objetual, Museo de Arte Moderno, Medellín.
1981 Fotografía latinoamericana, Kusthaus, Zurich, Suiza.
1982 IV Bienal de Sidney, Australia.
1982 10 años después, Galería La Oficina, Medellín.
1983 Arte colombiano del siglo XX, Centro Colombo Americano, Bogotá.
1983 Medellín en el MAMM, Museo de Arte Moderno de Medellín, Medellín.
1983 XVII Bienal de Sao Paulo, Sao Paulo, Brasil.
1984 Medellín en el MAMM, Museo de Arte Moderno, Medellín.
1985 XXIX Salón Nacional de Artes Visuales, Museo Nacional, Bogotá.

1986 Cien años de arte colombiano, MAM, Bogotá.
1986 Arte contemporáneo colombiano, Galleries, Londres, Inglaterra.
1986 XXX Salón Nacional de Artistas, Bogotá.
1986 Bienal de la Habana, Centro Wifredo Lam, La Habana, Cuba.
1987 Bienal latinoamericana de artes sobre papel, Buenos Aires, Argentina.
1987 Beyond the image, Consulado General de Colombia, Miami.
1988 I Bienal de Bogotá, Museo de Arte Moderno, Bogotá.
1989 Concurso Proyecto Río Grande II.
1990 Concurso Nacional de Escultura Urbana, Ciudad Salitre, Bogotá.
1990 XXXIII Salón Nacional de Artistas, Feria Exposición, Bogotá.
1992 Fotofest, Mes Mundial de la Fotografía, Houston, Estados Unidos.
1992 V Salón Regional de Artistas, Museo Nacional, Bogotá.
1992 XXXV Salón Nacional de Artistas, Feria Exposición, Bogotá.
1998 Generación intermedia, Biblioteca Luis Ángel Arango, Bogotá.
1999 Todos pintura, Sala Suramericana de Seguros, Medellín.
2001 XXXVIII Salón Nacional de Artistas, Cartagena de Indias.
2001 X Salón Regional de Artes Visuales, EAFIT, Medellín.
2003 XII Salón Regional de Artes Visuales, Zona Noroccidente, Biblioteca Comfenalco.
2003 Fotografía latinoamericana, Buenos Aires, Argentina.
2004 XXXIX Salón Nacional de Artistas, Museo de Arte Moderno de Bogotá, Bogotá.
2005 II Salón de Arte Bidimensional, Fundación Gilberto Álzate Avendaño, Bogotá.
2005 Arte en Suramericana, Archivo de Bogotá, Bogotá.
2007 Una obra maestra, Escuela de Bellas Artes, Medellín.
2010 Herencias, Banasta, Santa Fe de Antioquia.
2010 IBA 100 años, Instituto de Bellas Artes, Medellín.
2011 De urbe sobre la ciudad, Sala Suramericana de Seguros, Medellín.
2013 En el horizonte de Cano, una mirada desde el arte actual, Centro de Artes de la Universidad EAFIT, Medellín.
2013 Coordinadas, historias de la instalación en Antioquia. Museo de Arte Moderno de Medellín, Medellín.
2014 Quimigramas, Taller 7, Medellín.
2015 Arco Madrid. Madrid, España
2015 Foto Paris. Paris, Francia.
2015 ARTBO. Galería la Oficina. Bogotá.
2015 Once Again. Galería la Oficina. Medellín.
2016 Despliegues Gestuales. Ortiz, Cano y Bernal. Fundación Gilberto Álzate Avendaño. Bogotá.
2016 Esta casa no vale nada, lo que si no vale nada es el lote. Galería la Oficina. Medellín.
2016 Año Cero. Los orígenes de la colección del MAMM. Museo de Arte Moderno de Medellín. Medellín.
2017 Líneas y piedras. Jossé Bienvenu Gallery. New York.
2017 Les Rencontres de la Photographie. Arles. Francia.
2018 40 Años MAMM. Museo de Arte Moderno de Medellín. Medellín.

2018 La desobediencia del Arte. Museo de Arte Moderno De Bogotá. Bogotá.

2018 La 17ª Feria de Arte Internacional de Corea del Sur. Seúl

2020 Cita Previa. Galería Aura Arte. Medellín.

2020 Objeto en Mano. Galería Aura Arte. Medellín.

2020 Regrabado(Mixtape). Museo de Arte Moderno. Medellín.

2021 LUCIFERINAS. Casa Hoffman. Bogotá.

MENCIONES Y PREMIOS

1978 Mención Especial, II Salón Regional de Artes Visuales, Medellín.

1979 III Premio, I Salón de Artes Visuales del Occidente Colombiano, Armenia.

1980 Mención Especial, IV Salón Regional de Artes Visuales, Medellín.

1989 Premio Concurso Proyecto Río Grande II.

1996 Beca de Investigación Colcultura. Beca de experimentación. La luz y el azar.

1997 Salón Regional de Artes Visuales. Bogotá. La Fotografía Camarada. Premio.

1997 Nominado al Premio Luis Caballero. Un bosque un jardín. Galería Santa Fe, Bogotá.

1997 Mención de Honor. Premio Luis Caballero. Un bosque un jardín. Galería Santa Fe.

2001 Premio, XII Salón Regional de Artes Visuales, Medellín. La Fotosíntesis.

COLECCIONES PÚBLICAS

Museo de Arte Moderno de Nueva York. Fotografías Boquerón.

Museo de Arte Moderno de Nueva York. Libro CABLES.

Museo de Arte Moderno de Bogotá, Bogotá.

Museo de Arte Moderno de Medellín, Medellín.

Museo de Arte Moderno de Cartagena, Cartagena de Indias.

Museo de Arte Moderno de Pereira.

Museo de Bellas Artes, Caracas, Venezuela.

Colección Fotofest, Houston, Texas, Estados Unidos.

Art Gallery of Western Perth, Perth, Australia.

Colección Bancolombia, Medellín.

Colección Banco de la República, Bogotá.

Colección Cisneros. Caracas. Venezuela.

Colección Suramericana. Medellín.

Museo Universitario, Universidad de Antioquia. Medellín.

Museo de Antioquia. Medellín.

Museo Reina Sofía. Madrid, España

Colección Bachue, Bogotá.

Museo de Arte Contemporáneo. San Juan. Puerto Rico.

COLECCIONES PRIVADAS

En Estados Unidos, Australia, España y Colombia.